

Yakın Dönem Beklentilerimiz - 1

Piyasa Değerlendirmesi - Kasım 2023

Kasım ayının başında Fed'in (ABD Merkez Bankası) beklentilere paralel faiz artırmaması sonrası Fed Başkanı Powell'ın da temkinli ilerlemeye devam edeceklerini söyleyerek şahin tonda tutum sergilememesi risk iştahını artıran bir gelişme oldu. Fed yetkilileri her ne kadar temkinli açıklamalar yapsa da piyasa yeni bir faiz artırımını beklemediği gibi 2024 yılının ikinci yarısı itibarıyla da faiz indirimlerinin başlamasını öngörüyor. Sıkılaştırıcı politikanın sonuna yaklaşıldığı görüşünün yanı sıra, jeopolitik risk ve resesyon endişelerinin azalması da risk iştahının artış göstermesini destekledi. S&P 500 endeksi Ağustos, Eylül ve Ekim ayında satıcı bir seyir izlemesinin ardından Kasım ayında %8,9 yükselerek üç aylık kaybını telafi etti. ABD tahvillerinde altı aydır takip edilen satış dalgası Kasım ayında son buldu ve %5'e kadar yükselen ABD 10 yıllık tahvil faizi %4,36'ya geriledi. Dolar endeksi 200 günlük hareketli ortalamasının bulunduğu 103,5 seviyesine kadar gerilerken, ons altın Ekim ayındaki yükseliş hareketini sürdürerek Kasım ayında %2,6 artışla 2.036 dolara yükseldi. Risk iştahının devamı için enflasyon ve işgücü piyasasında soğuma sinyallerinin devam edip etmeyeceği ve 13 Aralık tarihinde gerçekleşecek Fed toplantısı sonrası yetkililerin 2024 yılına yönelik yönlendirmeleri önem arz edecektir.

Yurt içinin gündeminde TCMB'nin faiz kararı, zorunlu karşılık düzenlemeleri ve enflasyon raporu yer aldı. Borsa İstanbul'da BİST 100 endeksi Ekim ayındaki satıcı seyrini sürdürmüyerek Kasım ayında %5,8 yükseldi. 3 aya kadar vadeli mevduatlarda faiz oranının %46'ya yükselmesi borsa için risk teşkil ediyor. Ancak, birçok şirketin üçüncü çeyrekte piyasa beklentisinin üzerinde güçlü finansal sonuçlar açıklaması sonrası hedef fiyatların yukarı yönlü revize edilmesi ile hisse senedi piyasalarında yukarı potansiyel korunmaya devam etmektedir. USDTRY %2 artışla 28,86 TL'ye yükselirken, artış hızı son iki aya kıyasla yavaşladı. Ons altın ve dolar kurunun yükselişiyle gram altın %4,6 artışla 1.889 TL'ye yükseldi. Tahvil piyasasında, kısa vadeli tahvil faizlerinde yükseliş hareketi bir önceki aya kıyasla devam etse de 2 yıllıklar %40 üzerinde tutunmakta zorlandı. 10 yıllık tahvil faizi ise %28 seviyesinin altına geriledi. TCMB'nin yakın zamanda parasal sıkılaştırma adımlarını tamamlayacağı beklentisi ve 2024 yılı enflasyon tahmininin %36 olması uzun vadeli tahvillere olan ilgiyi artırdı.

Uluslararası gelişmeler

Fed, 1 Kasım toplantısında piyasa beklentilerine paralel politika faizinde değişikliğe gitmeyerek %5,25-5,5 aralığında sabit tuttu. Toplantı metninde finansal koşullardaki sıkılaşmaya dikkat çekildi. Fed Başkanı Powell, faiz indirimlerinin gündemde olmadığını söylese de temkinli ilerleyeceklerini ifade etmesi güvercin algılandı.

ABD tarım dışı istihdam verisi Ekim ayında 180 bin olan beklentinin altında 150 bin artış gösterdi. Ortalama saatlik kazançlar aylık %0,3 artması bekleniyorken %0,2 arttı. İşsizlik verisi %3,8'den %3,9'a yükseldi. Açıklanan veriler sıkı iş gücü piyasasının gevşemeye başladığına yönelik beklenti oluşturdu.

Uluslararası kredi derecelendirme kuruluşu Moody's, ABD'nin kredi not görünümünü "durağan"dan "negatif"e indirdi. ABD'nin mali gücüne yönelik risklerin artması not görünümünün düşürülmesinde etkili oldu.

Yakın Dönem Beklentilerimiz - 2

ABD Tüfe verisi Ekim ayında aylık bazda %0,1 artış göstermesi bekleniyorken değişim göstermedi. Yıllık enflasyon %3,7'den %3,2'ye geriledi. Beklenti %3,3'e gerileyeceği yönündeydi. Çekirdek enflasyon yıllık bazda %4,1'den %4'e geriledi. Enflasyonun beklentilerin altında gerçekleşmesi sonrası Fed'in faiz artırımlarına son vereceği beklenmesi artış gösterdi.

ABD sanayi üretiminde Ekim ayında %0,3 daralma bekleniyorken %0,6 daralma gerçekleşti. Otomotiv işçilerinin greve gitmesi sanayi üretimi verisini olumsuz etkiledi. Perakende satışlar verisi de altı aydır yükseliş kaydetmesinin ardından Ekim ayında %0,1 geriledi.

Fed tutanakları, FOMC yetkililerinin enflasyona karşı temkinli davrandıklarını gösterdi. %2'lik enflasyon hedefine ulaşılması için gerek görülmesi durumunda sıkılaştırmanın devam edebileceği vurgusu yapıldı.

ABD'de üçüncü çeyrek büyüme verisi yıllıklandırılmış bazda %4,9'dan %5,2'ye yukarı yönlü revize edildi. Kamu harcamaları ve yatırımlardaki artış, yukarı yönlü revizyonda etkili oldu. En son 2021 yılı dördüncü çeyrekte %4'ü aşan bir büyüme görülmüştü.

Fed'in enflasyon göstergesi olarak takip ettiği çekirdek kişisel tüketim harcamaları, Ekim ayında beklentilere paralel aylık %0,2 arttı. Yıllık bazda %3,7'den %3,5'e geriledi. Veri, Fed'in enflasyon hedefinin üzerinde seyrini sürdürüyor.

ABD ISM imalat PMI Kasım ayında değişim göstermeyerek 46,7 seviyesinde seyretti. 13 aydır daralma bölgesinde seyrediyor. İmalat PMI verisi ise Ekim ayında eşik seviye olan 50'ye yükselmesinin ardından Kasım ayında 49,4'e geriledi. Hizmet PMI verisi 50,8 seviyesine yükselerek büyümeye işaret etmeye devam etti.

Fed Başkanı Powell, Aralık ayına girerken para politikasında yeterince kısıtlayıcı bir duruşa ulaşıldığını söylemek için erken olduğunu söyledi. Ayrıca, gerekmesi halinde p olitikayı daha da sıkılaştırmaya hazır olduklarını ifade etti.

Avrupa Bölgesi'nde yıllık TÜFE Ekim ayında %4,3'ten %2,9'a gerilemesi sonrası Kasım ayının öncü verisi enflasyonun %2,4 seviyesine gerilediğini gösterdi.

Avrupa Birliği Komisyonu, Euro Bölgesi için 2023 yılı büyüme beklentisini %0,8'den %0,6'ya revize etti. 2024 beklentisini ise %1,3'ten %1,2'ye indirdi. Ekonomik aktivitede kademeli toparlanma beklense de enflasyonun seyri, zayıf dış talep ve parasal sıkılaştırma nedeniyle büyüme beklentisinde aşağı yönlü revize yapıldı.

Japonya ekonomisi yılın üçüncü çeyreğinde çeyreklik bazda %0,5, yıllık bazda %2,1 gerileme kaydetti. Yatırım harcamalarındaki yavaşlama ve tüketicilerin harcamalarını kısması büyümeyi olumsuz etkiledi.

Ulusal Gelişmeler

TCMB, yılın dördüncü enflasyon raporunu yayımladı. 2023 yıl sonu enflasyon beklentisi OVP ile uyumlu olarak %58'den %65'e, 2024 yıl sonu enflasyon beklentisi %33'ten %36'ya güncellendi. TCMB Başkanı Hafize Gayerkan tarafından enflasyonda düzelmeye görülene kadar parasal sıkılaştırmanın devam edeceği vurgusu yapıldı.

Tüketici fiyat endeksi Ekim ayında aylık bazda %3,43 arttı. Bir önceki yılın aynı ayına göre ise %61,36 olarak gerçekleşti. Yıl sonu enflasyon beklentileri %65 seviyesinde olduğu için son iki ay %6,5 kadar daha enflasyon beklentisi bulunuyor.

Yakın Dönem Beklentilerimiz - 3

TCMB, zorunlu karşılık oranını kur korumalı mevduatın (KKM) yoğunlaştığı 6 aya kadar vade için %25'ten %30'a yükseltti. 1 yıl vadeli KKM için ise bu oran %5'ten %10'a çıkarıldı. Yabancı para mevduat fonu için de zorunlu karşılık tutarları tüm vadeler için 1 puan artırıldı.

Sanayi üretimi aylık bazda daralmaya devam etti ve Eylül ayında %0,1 azaldı. Geçen yılın aynı ayı ile kıyaslandığında %4 artış gösterdi. Madencilik ve taş ocakçılığı sektörü endeksi bir önceki yılın aynı ayına göre %9,1, imalat sanayi sektörü endeksi %3,7 arttı. Perakende satışlar verisi ise Eylül ayında aylık %0,7 azaldı.

Cari denge Eylül ayında 1,9 milyar dolar fazla verdi. Eylül ayı verisinin ardından 12 aylık cari açık 51,7 milyar dolara geriledi. Ticaret Bakanı Ömer Bolat, cari işlemler hesabında kalıcı iyileşme için çalışmaların kararlılıkla sürdüğünü belirtti.

TCMB politika faizini 500 baz puan artırarak %40'a yükseltti. Manşet enflasyonun enflasyon raporunda sunulan görünümle uyumlu seyrettiği ifade edildi. Dezenflasyonun tesisi için gerekli parasal sıkılık düzeyine önemli ölçüde yaklaşıldığı vurgulandı. Sıkılaştırma hızının yavaşlatılması ve sıkılaştırma adımlarının da kısa bir zaman diliminde tamamlanması bekleniyor.

Türkiye ekonomisi üçüncü çeyrekte yıllık bazda %5,9 büyüdü. Çeyreklik büyüme ise %0,3 seviyesinde gerçekleşti. Yıllıklandırılmış GSYH 1,1 trilyon dolar düzeyine yaklaştı.

Uluslararası kredi derecelendirme kuruluşu S&P, Türkiye'nin kredi notunu "B" olarak teyit ederken "durağan" görünümü "pozitif" çevirdi. Döviz rezervlerinin daha hızlı artması ve gelecek 12 ay içinde dolarizasyonda düşüş görülmesi halinde uzun vadeli ülke notunun bir kademe yükseltilebileceği belirtildi.

KKM büyüklüğü azalmaya devam ediyor. 24 Kasım itibarıyla 2,7 trilyon TL'ye geriledi. Hazine ve Maliye Bakanı Mehmet Şimşek, KKM uygulamasının zamana yayılarak bitirilmesi için çalışmalara başladıklarını ifade etti. Önümüzdeki dönemde ilave adımlar bekleniyor.

Bankacılık sektörünün net kârı Ekim ayında aylık bazda %47 azalışla 47 milyar TL'ye geriledi. Net faiz gelirlerindeki azalma ve sermaye piyasası işlemlerinden sağlanan gelirlerde düşüş olması bir önceki aya göre kârlılığın azalmasına neden oldu. Özsermaye kârlılığı Ekim ayında %29,4 olarak gerçekleşti. Üçüncü çeyrekte aylık ortalama net kâr 62,1 milyar TL olmuştu.

Türkiye genelinde konut satışları Ekim ayında bir önceki yılın aynı ayına göre %8,7 azalışla 93,7 bin adet oldu. Bir önceki ay 102,6 bin adet konut satışı gerçekleşmişti. Yılın ilk on ayı değerlendirildiğinde ise konut satışları %14,3 azalışla 993,8 bin olarak gerçekleşti.

Fon yöneticilerinin kişisel görüşleri olarak hazırlanmıştır. Yatırım tavsiyesi veya danışmanlığı niteliğinde değildir. Deniz Portföy Yönetimi A.Ş. ve Denizbank A.Ş fonları yönetirken bu stratejileri temel almak zorunda değildir. Güvenilir olduğu düşünülen kaynaklardan derlenmiştir, kaynaklardaki hatalı veriler yazarı bağlamaz. Yorumlar yazarının kişisel görüşlerini yansıtır ve ilgili şirketlerin resmi görüşü yerine geçmez. Bu görüşler mali durumunuz ile risk ve getiri tercihlerinize uygun olmayabilir. Bu nedenle, sadece burada yer alan bilgilere dayanarak yatırım kararı verilmesi beklentilerinize uygun sonuçlar doğurmayabilir.

© 2023 Deniz Portföy Yönetimi A.Ş.

Fonlarımız

Başlangıç Fon (Risk: Düşük)

Hangi katılımcılara uygun?

Bu fon, 4632 sayılı Bireysel Emeklilik Tasarruf ve Yatırım Sistemi Kanununun 15. maddesi, 2 nolu Ek maddesi ve 2 nolu Geçici maddesi çerçevesinde işveren tarafından bireysel emeklilik sistemine dahil edilen katılımcılardan/çalışanlardan alınan ve iki aylık cayma süresi dahil başlangıç döneminde katılımcılar adına katkı paylarının değerlendirildiği Başlangıç Fonu olup düşük risk profilindeki katılımcılara yöneliktir.

Fon Kodu	Fon Toplam Gider Kesintisi (Yıllık)	Fon İşletim Gider Kesintisi (Yıllık)	Fon Büyüklüğü ve Katılımcı Sayısı	Portföy Dağılımı
MHB	%1,09	%0,85	Fon Büyüklüğü 42.269.035TL Katılımcı Sayısı 35.985	<ul style="list-style-type: none"> Mevduat (TL) Devlet Tahvili Katılma Hesabı (TL)

Başlangıç Katılım Fon (Risk: Düşük)

Hangi katılımcılara uygun?

Bu fon, 4632 sayılı Bireysel Emeklilik Tasarruf ve Yatırım Sistemi Kanununun 15. maddesi, 2 nolu Ek maddesi ve 2 nolu Geçici maddesi çerçevesinde işveren tarafından bireysel emeklilik sistemine dahil edilen katılımcılardan/çalışanlardan alınan ve iki aylık cayma süresi dahil başlangıç döneminde katılımcılar adına katkı paylarının değerlendirildiği, faiz geliri elde etmeyen Başlangıç Katılım Fonudur ve düşük risk profilindeki katılımcılara yöneliktir.

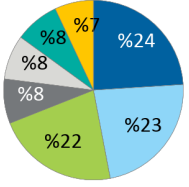
Fon Kodu	Fon Toplam Gider Kesintisi (Yıllık)	Fon İşletim Gider Kesintisi (Yıllık)	Fon Büyüklüğü ve Katılımcı Sayısı	Portföy Dağılımı
MHC	%1,09	%0,85	Fon Büyüklüğü 80.601.599TL Katılımcı Sayısı 92.332	<ul style="list-style-type: none"> Katılma Hesabı (TL) Özel Sektör Kira Ser.

Fonlarımız

Temkinli Değişken Fon (Risk: Düşük)

Hangi katılımcılara uygun?

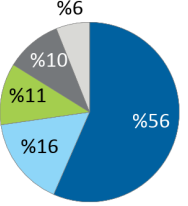
Başlangıç fonundan veya standart fondan ayrılmayı tercih eden katılımcılara/çalışanlara sunulan değişken bir fon olup düşük risk profilindeki katılımcılara yöneliktir.

Fon Kodu	Fon Toplam Gider Kesintisi (Yıllık)	Fon İşletim Gider Kesintisi (Yıllık)	Fon Büyüklüğü ve Katılımcı Sayısı	Portföy Dağılımı
MHM	%1,09	%0,85	Fon Büyüklüğü 15.207.003TL Katılımcı Sayısı 237	 <ul style="list-style-type: none"> Özel Sektör Tahvili Finansman Bonosu Mevduat (TL) Ters-Repo TPP Özel Sektör Kira Ser. Diğer

Dengeli Değişken Fon (Risk: Orta)

Hangi katılımcılara uygun?

Başlangıç fonundan veya standart fondan ayrılmayı tercih eden katılımcılara/çalışanlara sunulan değişken bir fon olup orta risk profilindeki katılımcılara yöneliktir.

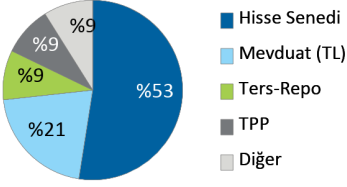
Fon Kodu	Fon Toplam Gider Kesintisi (Yıllık)	Fon İşletim Gider Kesintisi (Yıllık)	Fon Büyüklüğü ve Katılımcı Sayısı	Portföy Dağılımı
MHN	%1,09	%0,85	Fon Büyüklüğü 11.713.834TL Katılımcı Sayısı 478	 <ul style="list-style-type: none"> Hisse Senedi YF Katılma Payı VİOP Teminat Devlet Tahvili Diğer

Fonlarımız

Atak Değişken Fon (Risk: Yüksek)

Hangi katılımcılara uygun?

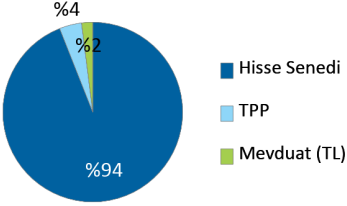
Başlangıç fonundan veya standart fondan ayrılmayı tercih eden katılımcılara/çalışanlara sunulan değişken bir fon olup orta-üzeri risk profilindeki katılımcılara yöneliktir.

Fon Kodu	Fon Toplam Gider Kesintisi (Yıllık)	Fon İşletim Gider Kesintisi (Yıllık)	Fon Büyüklüğü ve Katılımcı Sayısı	Portföy Dağılımı
MHO	%1,09	%0,85	Fon Büyüklüğü 10.980.850TL Katılımcı Sayısı 456	 <ul style="list-style-type: none"> Hisse Senedi Mevduat (TL) Ters-Repo TPP Diğer

Agresif Değişken Fon (Risk: Çok Yüksek)

Hangi katılımcılara uygun?

Başlangıç fonundan veya standart fondan ayrılmayı tercih eden katılımcılara/çalışanlara sunulan agresif bir fon olup yüksek risk profilindeki katılımcılara yöneliktir.

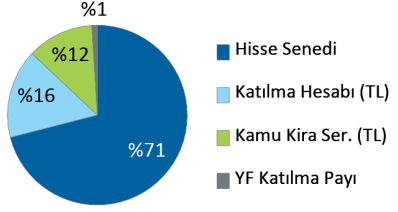
Fon Kodu	Fon Toplam Gider Kesintisi (Yıllık)	Fon İşletim Gider Kesintisi (Yıllık)	Fon Büyüklüğü ve Katılımcı Sayısı	Portföy Dağılımı
MHR	%1,09	%0,85	Fon Büyüklüğü 28.830.079TL Katılımcı Sayısı 788	 <ul style="list-style-type: none"> Hisse Senedi TPP Mevduat (TL)

Fonlarımız

Atak Katılım Değişken Fon (Risk: Yüksek)

Hangi katılımcılara uygun?

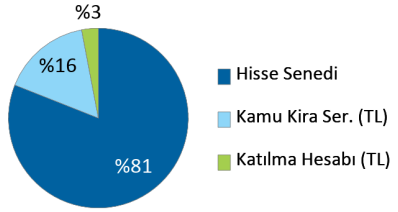
Başlangıç fonundan veya standart fondan ayrılmayı tercih eden katılımcılara/çalışanlara sunulan değişken bir (faizsiz) fon olup orta-üzeri risk profilindeki katılımcılara yöneliktir.

Fon Kodu	Fon Toplam Gider Kesintisi (Yıllık)	Fon İşletim Gider Kesintisi (Yıllık)	Fon Büyüklüğü ve Katılımcı Sayısı	Portföy Dağılımı
MHU	%1,09	%0,85	Fon Büyüklüğü 6.749.172TL Katılımcı Sayısı 281	 <ul style="list-style-type: none"> Hisse Senedi Katılma Hesabı (TL) Kamu Kira Ser. (TL) YF Katılma Payı

Agresif Katılım Değişken Fon (Risk: Çok Yüksek)

Hangi katılımcılara uygun?

Başlangıç fonundan veya standart fondan ayrılmayı tercih eden katılımcılara/çalışanlara sunulan değişken bir (faizsiz) fon olup yüksek risk profilindeki katılımcılara yöneliktir.

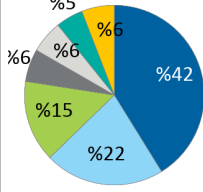
Fon Kodu	Fon Toplam Gider Kesintisi (Yıllık)	Fon İşletim Gider Kesintisi (Yıllık)	Fon Büyüklüğü ve Katılımcı Sayısı	Portföy Dağılımı
MHV	%1,09	%0,85	Fon Büyüklüğü 12.911.080TL Katılımcı Sayısı 417	 <ul style="list-style-type: none"> Hisse Senedi Kamu Kira Ser. (TL) Katılma Hesabı (TL)

Fonlarımız

Standart Fon (Risk: Orta)

Hangi katılımcılara uygun?

Otomatik katılım sertifikasında bir yılını dolduran ve herhangi bir fon tercihinde bulunmayan katılımcıların birikimleri bu fonda yatırıma yönlendirilir.

Fon Kodu	Fon Toplam Gider Kesintisi (Yıllık)	Fon İşletim Gider Kesintisi (Yıllık)	Fon Büyüklüğü ve Katılımcı Sayısı	Portföy Dağılımı
MHZ	%1,09	%0,85	Fon Büyüklüğü 261.465.771TL Katılımcı Sayısı 99.339	 <ul style="list-style-type: none"> Devlet Tahvili Hisse Senedi Girişim Ser. YF Döviz Kamu İç BA Gayrimenkul YF Özel Sektör Tahvili Diğer

Standart Katılım Fon (Risk: Orta)

Hangi katılımcılara uygun?

Otomatik katılım sertifikasında bir yılını dolduran ve herhangi bir fon tercihinde bulunmayan katılımcıların birikimleri bu (faizsiz) fonda yatırıma yönlendirilir.

Fon Kodu	Fon Toplam Gider Kesintisi (Yıllık)	Fon İşletim Gider Kesintisi (Yıllık)	Fon Büyüklüğü ve Katılımcı Sayısı	Portföy Dağılımı
MHI	%1,09	%0,85	Fon Büyüklüğü 222.731.870TL Katılımcı Sayısı 106.802	 <ul style="list-style-type: none"> Kamu Kira Ser. (TL) Hisse Senedi Girişim Ser. YF Diğer

MetLife Fonları Performansı

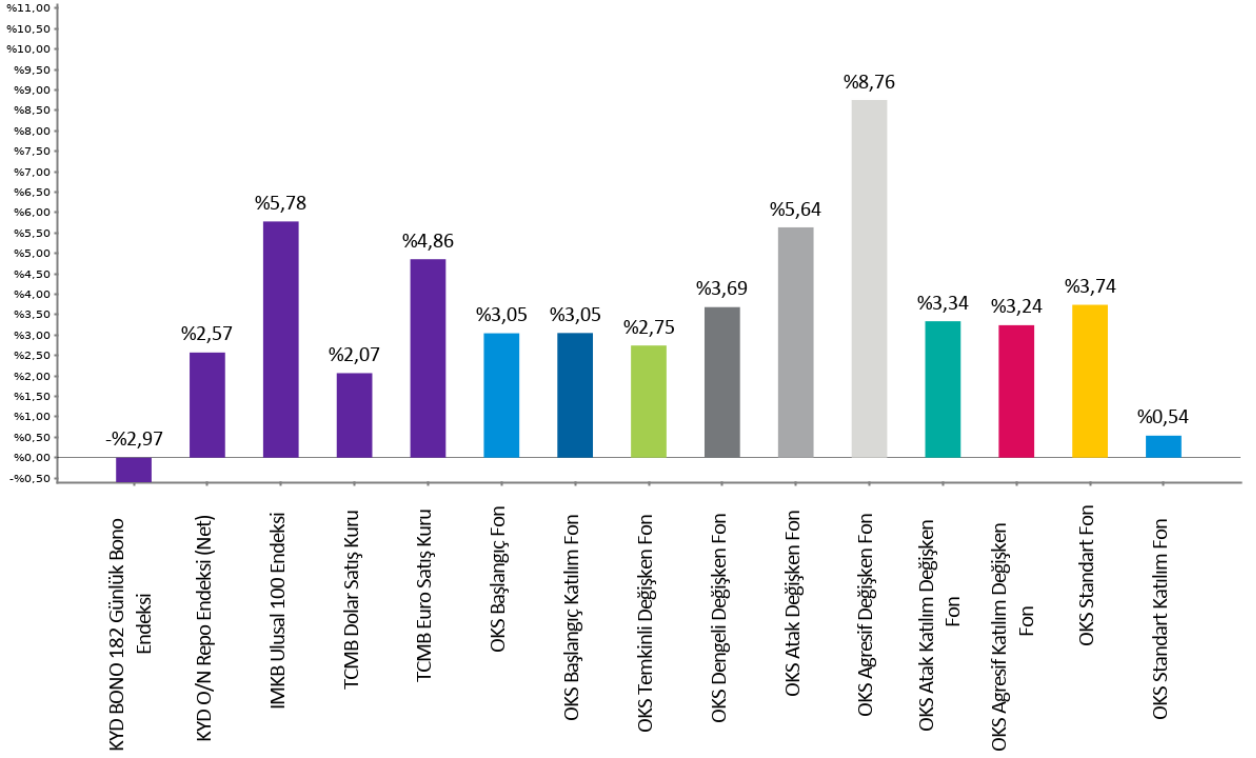
MetLife Emeklilik Yatırım Fonları	Halka Arz Tarihi	Halka Arzdan İtibaren Getiri	Son 1 Ay Getiri	Son 1 Yıl Getiri
Başlangıç Fon	01.02.2017	%213,96	%3,05	%30,12
Başlangıç Katılım Fon	03.02.2017	%193,30	%3,05	%32,47
Temkinli Değişken Fon	02.01.2018	%366,16	%2,75	%117,83
Dengeli Değişken Fon	02.01.2018	%456,90	%3,69	%86,95
Atak Değişken Fon	02.01.2018	%544,69	%5,64	%91,39
Agresif Değişken Fon	02.01.2018	%755,57	%8,76	%101,09
Atak Katılım Değişken Fon	02.01.2018	%578,19	%3,34	%70,82
Agresif Katılım Değişken Fon	02.01.2018	%711,42	%3,24	%74,01
Standart Fon	02.01.2018	%343,55	%3,74	%43,19
Standart Katılım Fon	02.01.2018	%297,21	%0,54	%40,45

Fonlarımızın strateji, içerik ve performansları ile ilgili her türlü detaylı bilgiyi metlife.com.tr internet sitemizde "Emeklilik Yatırım Fonları" sayfasından güncel olarak takip edebilirsiniz.

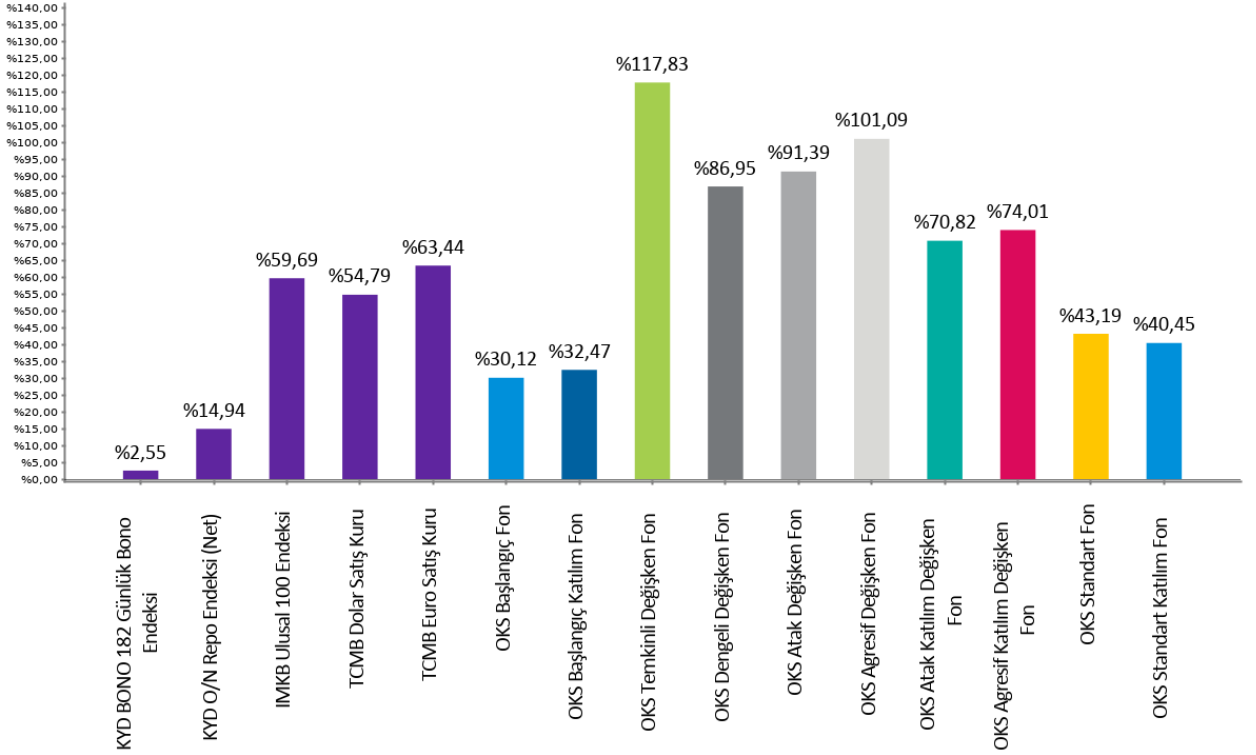
Bu belge MetLife Emeklilik ve Hayat A.Ş. tarafından sadece bilgi amaçlı yayınlanmış olup, içeriğinin hiçbir bölümü alım-satım yönünde yatırım tavsiyesi olarak değerlendirilemez. Yatırım danışmanlığı hizmeti, yetkili kuruluşlar tarafından kişilerin risk ve getiri tercihleri dikkate alınarak kişiye özel sunulmaktadır. Burada yer alan yorum ve tavsiyeler ise genel niteliktedir. Burada yer alan görüşler, yatırımcının mali durumuna veya risk ve getiri tercihlerine uygun olmayabilir. Bu nedenle, sadece burada yer alan bilgilere dayanılarak yatırım kararı verilmesi beklentilere uygun sonuçlar doğurmayabilir.

Karşılaştırmalı Fon Performansları

Son 1 Ay
01.11.2023 - 01.12.2023



Son 1 Yıl
01.12.2022 - 01.12.2023



MetLife Emeklilik ve Hayat A.Ş.
Kavacık Ticaret Merkezi
Rüzgârlıbahçe Mahallesi Çam Pınarı Sokak No:1
Kavacık 34805 Beykoz / İstanbul
Sicil No: 388669
MERSİS No: 0854006902900025

 /MetLifeTR
 /MetLifeTR
 /MetLifeTR
 /MetLifeTurkiye
 /metlife.com.tr

(0850) 222 0 638 (MET)
Faks: (0216) 538 94 94

MetLife, Inc (NYSE: MET), kendisine bağlı ortaklıkları ve iştirakleri ("MetLife") aracılığıyla, bireysel ve kurumsal müşterilerinin değişen dünyalarına yön vermelerine yardım etmek üzere sigorta, yıllık gelir sigortaları, çalışan yan hakları ve varlık yönetimi alanlarında hizmet veren, dünyanın önde gelen finansal hizmet şirketlerinden biridir. 1868 yılında kurulmuş olan ve 40'tan fazla ülkede faaliyet gösteren MetLife; Amerika Birleşik Devletleri, Japonya, Latin Amerika, Asya, Avrupa ve Ortadoğu'da pazar lideri konumundadır. Daha fazla bilgi için www.metlife.com adresini ziyaret ediniz.