

# MetLife

## Aylık Fon Bülteni

### Mayıs 2023



# Yakın Dönem Beklentilerimiz - 1

## Piyasa Değerlendirmesi - Mayıs 2023

Mayıs ayı içerisinde borç tavanı krizi, açıklanan makroekonomik veriler ve Fed temsilcilerinin Haziran ayı toplantısı için faiz artırımını konusunda ortaya attığı farklı görüşler risk iştahını baskılamak için ayın son haftasında borçlanma tavanı sorununun çözümü için uzlaşmaya varılması ve para piyasalarındaki fiyatlama Fed'in 14 Haziran'daki toplantıda yüksek ihtimalle politika faizinde değişikliğe gitmeyeceğinin fiyatlanması risk iştahını destekledi. S&P 500 endeksi Mart ve Nisan ayındaki getirisini borçlanma tavanı sorununun çözülmemesi durumunda ABD'de temerrüt riski ortaya çıkabileceği endişesi ile Mayıs ayının başında koruyamasa da ay sonuna doğru kayıplarını telafi etti ve son iki aydaki getirisini korumayı başardı. Son iki aydır gerileme kaydeden dolar endeksi Mayıs ayında 101 seviyesinden 104 seviyesinin üzerine yükseldi. Borç tavanı endişesi sona erene kadar tahvil piyasasında satışlar takip edildi ve Mayıs ayı içerisinde ABD 10 yıllık tahvil faizi %3,42'den %3,85 seviyesine kadar yükselmesinin ardından ay sonunda %3,64'e gevşedi. Dolar endeksinin güçlenmesi ve ABD tahvil getirilerindeki yükseliş ons altına satış baskısı getirdi. Mayıs ayını %1,4'e yakın değer kaybıyla 1960 dolar yakınlarında sonlandırdı. 14 Haziran'da gerçekleşecek toplantı öncesinde Fed temsilcileri sessizlik dönemine geçiş yapacağı için bu tarihe kadar açıklanacak makroekonomik veriler Mayıs ayının son haftasında görülen risk iştahının devam edip etmeyeceğini belirleyecektir. Fed toplantısı öncesinde ABD'de 2 Haziran'da açıklanacak tarım dışı istihdam verisi ve 13 Haziran'da açıklanacak enflasyon verisinin risk iştahı üzerinde etkili olmasını beklemekteyiz.

Yurt içinde ise gündemde seçim süreci vardı. Seçimin ikinci tura kalmasının etkisiyle BIST100 endeksi yön bulmakta zorlandı. 28 Mayıs'ta seçim sürecinin sonlanması sonrası risk iştahında artış takip edildi. Cumhurbaşkanı Erdoğan'ın uluslararası itibara sahip bir finans yönetimi ekibiyle yola devam edeceklerini açıklaması ve yeni ekonomi yönetiminin izleyeceği politikalarda değişiklik olacağı beklentisi BIST100 endeksinin negatif getirisini pozitif çevirerek Mayıs ayını %6'ya yakın getiri ile kapatmasında etkili oldu. TL'nin dolar karşısındaki zayıf seyri hızlandı. Ay içerisinde %13 civarından %9 seviyesine kadar gerileyen uzun vadeli tahvil faizi seçim sürecinin tamamlanması sonrası izlenen para politikasında değişiklik olabileceği beklentisi ile Haziran ayı başında yükselmeye başladı.

## Uluslararası gelişmeler

Uluslararası gelişmelerin gündemine borç tavanı krizi oturdu. Haziran ayının başına kadar borç tavanı sorununun çözülmemesi durumunda ABD'de temerrüt riski ortaya çıkabileceği endişesi piyasaları etkisi altına aldı. Mayıs ayında süren müzakerelerin ardından 1 Haziran tarihinde borç tavanının yükseltilmesini öngören yasa tasarısı Temsilciler Meclisi'nde onaylandı.

ABD Merkez Bankası (Fed), Mayıs ayı başındaki toplantısında beklentilere paralel 25 baz puan faiz artırdı. Gelecekte daha fazla faiz artışına işaret eden ifade karar metninden çıkarıldı. Fed Başkanı Powell ise faiz kararı sonrası yaptığı konuşmasında veri odaklı hareket edileceğini ve gerekmesi halinde sıkılaşmayı sürdürebileceklerini ifade etti. Fed toplantısı sonrası Fed temsilcileri arasındaki fikir ayrılığı dikkat çekti. 14 Haziran toplantısında faiz artırımını olmayacağı beklentisi daha yüksek iken bazı üyeler faiz artışından yana olduklarını ifade etmeye devam ettiler.

## Yakın Dönem Beklentilerimiz - 2

ABD’de tarım dışı istihdam Nisan ayında beklentilerin üzerinde 253 bin açıklandı. Beklentileri aşan tarım dışı istihdam verisi Fed faiz artıracak endişesi yaratmadığı gibi resesyon endişelerini de hafifletti. ABD ISM imalat PMI Mayıs ayında son altı aydır olduğu gibi eşik seviye olan 50’nin altında kalmaya devam etti. Nisan ayında 50’nin üzerine yükselen imalat PMI verisi ise Mayıs ayında yeniden 48,4’e geriledi. Hizmet PMI verisi de 53,6’dan 55,1’e kadar yükselerek ekonomik aktivitenin iyileştiğine işaret etti. Nisan ayında sanayi üretimi aylık bazda azalma beklentilerinin aksine %0,5 arttı. P perakende satışlar verisi de Ocak ayından beri ilk kez artarak tüketici harcamalarının canlandığına yönelik sinyal verdi.

ABD TÜFE verisi yıllık bazda %5’ten %4,9’a sınırlı gerilerken çekirdek enflasyon ise %5,6’ dan %5,5’e geriledi. Bir önceki ay %5,6’ya yükselen çekirdek enflasyonun %5,5’e gerilemesi ile Fed’in Haziran ayında faiz artırmayacağı beklentisi güçlendi.

ABD ekonomisi yılın ilk çeyreğinde beklentilerin üzerinde %1,3 büyüdü. Fed’in enflasyon göstergesi olarak izlediği çekirdek kişisel tüketim harcamaları fiyat endeksi Nisan ayında yıllık bazda %4,7 yükseldi. Tüketici harcamalarındaki artış enflasyon baskısının devam edeceğine yönelik beklenti oluşturdu.

Avrupa Merkez Bankası (ECB) beklentilere paralel 25 baz puan faiz artırdı. Para politikasının açıklanacak verilere bağlı olacağı vurgulanırken, ECB Başkanı Lagarde parasal sıkılaştırmaya ara vermediğini söyledi.

Avrupa Bölgesi’nde yıllık TÜFE nisan ayında %6,9’dan %7’ye yükselse de Mayıs ayının öncü verisi enflasyonun %6,1’e gerileme kaydettiğini gösterdi. 2022 yılı Şubat ayından beri en düşük seviye görüldü. Enflasyondaki belirgin gerilemeye karşın, henüz istenilen seviyelere gelinmemiş olması ile ECB’nin faiz artırımlarını sürdüreceği beklentisi korunuyor.

### Ulusal Gelişmeler

Yurt içinde ana gündem seçim süreci oldu. Cumhurbaşkanlığı seçiminde ikinci tura kalınması yurt içi piyasalarda volatilitiyi artırdı. 28 Mayıs’ta seçim sürecinin sona ermesi ve belirsizliğin ortadan kalkması sonrası yeniden Cumhurbaşkanı seçilen Recep Tayyip Erdoğan uluslararası itibara sahip bir finans yönetimi ekibiyle yola devam edeceklerini açıkladı. Piyasalarda yeni ekonomi yönetiminin izleyeceği politikalarda değişiklik olacağı beklentisi hâkim oldu.

Yurt içinde tüketici fiyatları Nisan ayında %2,39 oranında arttı. Enflasyon aylık bazda artış göstermeye devam ederken yıllık bazda ise gerileme eğilimini sürdürdü. 6,83 puan azalışla %43,68’e gerileyen yıllık enflasyonun bu yıl %40’ın altına gerilemesi beklenmektedir.

Sanayi üretimi deprem felaketi nedeniyle Şubat ayında aylık %6 gerilemesinin ardından Mart ayında %5,5 arttı. Perakende satışlar verisi de Şubat ayında sert düşüş kaydetmesinin ardından Mart ayında aylık %7,3 artış kaydetti. İmalat PMI Mayıs ayında aylık bazda değişim göstermeyerek 51,5 seviyesinde gerçekleşti.

TCMB beklentilere paralel politika faizini %8,5 seviyesinde sabit tutmaya devam etti. Metinde enflasyon görünümündeki iyileşmeye vurgu yapıldı. TCMB’nin net uluslararası rezervleri 26 Mayıs ile biten haftada -4,4 milyar dolar seviyesine geriledi.

Türkiye ekonomisi birinci çeyrekte %4 büyüdü. Şubat ayında yaşanan depremden kaynaklı kamu harcamalarının artış göstermesi ve seçim öncesinde tüketicilerin taleplerini öne çekmesinin etkisiyle hane halkı tüketimindeki artış büyüme üzerinde etkili oldu. Turizm ve inşaat sektörü güçlü performans sergiledi. Sanayi sektörü ise 2022 yılı son çeyrekte olduğu gibi ilk çeyrekte de gerileme kaydetti.

# Yakın Dönem Beklentilerimiz - 3

Kur Korumalı Mevduat büyüklüğü 26 Mayıs haftasında 100,5 milyar TL daha arttı. KKM 20 haftadır yükselişini sürdürüyor. Toplam büyüklüğü 2,5 trilyon TL'ye ulaştı.

Bankacılık sektörünün net kârı Nisan ayında yıllık bazda %10,5 artış gösterdi. 2023 yılı Mart ayına göre ise 41,7 milyar TL'den 38,6 milyar TL'ye geriledi. Nisan ayında net faiz marjı ilk çeyrek ortalamasının altında kaldı. Birinci çeyrekte gerileyen banka kârları ikinci çeyrek başı itibarıyla da gerilemeye devam ediyor.

Türkiye'ye gelen yabancı ziyaretçi sayısı Nisan ayında yıllık %29 artışla 3,3 milyon oldu. Yılın ilk dört ayı değerlendirilecek olursa geçen yılın aynı dönemine kıyasla %27,5 artışla 9,5 milyona yükseldi.

Otomobil ve hafif ticari araç pazarı Mayıs ayında yıllık %70,9 artarak 111.356 adet oldu. Yılın ilk beş ayı değerlendirilecek olursa geçen yılın aynı dönemine kıyasla %60,5 artışla 445.006 adete yükseldi.

Beyaz eşya satışları Nisan ayında altı ana grupta yurt içinde %27 artarken ihracat %54 geriledi. Üretimde ise %13 azalma meydana geldi. İhracattaki azalmadan kaynaklı beyaz eşya satışı verileri zayıf kaldı. Yılın ilk dört ayında ise üretimde %5'lik daralma meydana geldi. Yurt içi satışlar %14 artışla 3,2 milyon adete yaklaşırken, ihracat %24 daralma ile 6,7 milyon adete geriledi.

Fon yöneticilerinin kişisel görüşleri olarak hazırlanmıştır. Yatırım tavsiyesi veya danışmanlığı niteliğinde değildir. Deniz Portföy Yönetimi A.Ş. ve Denizbank A.Ş. fonları yönetirken bu stratejileri temel almak zorunda değildir. Güvenilir olduğu düşünülen kaynaklardan derlenmiştir, kaynaklardaki hatalı veriler yazarı bağlamaz. Yorumlar yazarının kişisel görüşlerini yansıtır ve ilgili şirketlerin resmi görüşü yerine geçmez. Bu görüşler mali durumunuz ile risk ve getiri tercihlerinize uygun olmayabilir. Bu nedenle, sadece burada yer alan bilgilere dayanılarak yatırım kararı verilmesi beklentilerinize uygun sonuçlar doğurmayabilir.

© 2023 Deniz Portföy Yönetimi A.Ş.

# Fonlarımız

## Başlangıç Fon (Risk: Düşük)

### Hangi katılımcılara uygun?

Bu fon, 4632 sayılı Bireysel Emeklilik Tasarruf ve Yatırım Sistemi Kanununun 15. maddesi, 2 nolu Ek maddesi ve 2 nolu Geçici maddesi çerçevesinde işveren tarafından bireysel emeklilik sistemine dahil edilen katılımcılardan/çalışanlardan alınan ve iki aylık cayma süresi dahil başlangıç döneminde katılımcılar adına katkı paylarının değerlendirildiği Başlangıç Fonu olup düşük risk profilindeki katılımcılara yöneliktir.

Fon Kodu	Fon Toplam Gider Kesintisi (Yıllık)	Fon İşletim Gider Kesintisi (Yıllık)	Fon Büyüklüğü ve Katılımcı Sayısı	Portföy Dağılımı
MHB	%1,09	%0,85	Fon Büyüklüğü 31.175.033TL Katılımcı Sayısı 37.696	<ul style="list-style-type: none"> <li>Mevduat (TL)</li> <li>Devlet Tahvili</li> <li>Katılma Hesabı (TL)</li> <li>TPP</li> </ul>

## Başlangıç Katılım Fon (Risk: Düşük)

### Hangi katılımcılara uygun?

Bu fon, 4632 sayılı Bireysel Emeklilik Tasarruf ve Yatırım Sistemi Kanununun 15. maddesi, 2 nolu Ek maddesi ve 2 nolu Geçici maddesi çerçevesinde işveren tarafından bireysel emeklilik sistemine dahil edilen katılımcılardan/çalışanlardan alınan ve iki aylık cayma süresi dahil başlangıç döneminde katılımcılar adına katkı paylarının değerlendirildiği, faiz geliri elde etmeyen Başlangıç Katılım Fonudur ve düşük risk profilindeki katılımcılara yöneliktir.

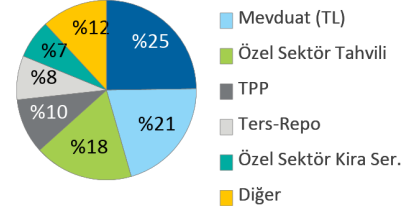
Fon Kodu	Fon Toplam Gider Kesintisi (Yıllık)	Fon İşletim Gider Kesintisi (Yıllık)	Fon Büyüklüğü ve Katılımcı Sayısı	Portföy Dağılımı
MHC	%1,09	%0,85	Fon Büyüklüğü 57.227.651TL Katılımcı Sayısı 73.152	<ul style="list-style-type: none"> <li>Katılma Hesabı (TL)</li> <li>Özel Sektör Kira Ser.</li> </ul>

# Fonlarımız

## Temkinli Değişken Fon (Risk: Düşük)

### Hangi katılımcılara uygun?

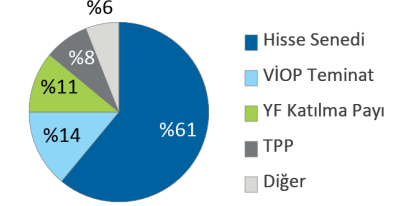
Başlangıç fonundan veya standart fondan ayrılmayı tercih eden katılımcılara/çalışanlara sunulan değişken bir fon olup düşük risk profilindeki katılımcılara yöneliktir.

Fon Kodu	Fon Toplam Gider Kesintisi (Yıllık)	Fon İşletim Gider Kesintisi (Yıllık)	Fon Büyüklüğü ve Katılımcı Sayısı	Portföy Dağılımı
MHM	%1,09	%0,85	Fon Büyüklüğü 2.077.288TL Katılımcı Sayısı 129	 <ul style="list-style-type: none"> <li>Finansman Bonosu</li> <li>Mevduat (TL)</li> <li>Özel Sektör Tahvili</li> <li>TPP</li> <li>Ters-Repo</li> <li>Özel Sektör Kira Ser.</li> <li>Diğer</li> </ul>

## Dengeli Değişken Fon (Risk: Orta)

### Hangi katılımcılara uygun?

Başlangıç fonundan veya standart fondan ayrılmayı tercih eden katılımcılara/çalışanlara sunulan değişken bir fon olup orta risk profilindeki katılımcılara yöneliktir.

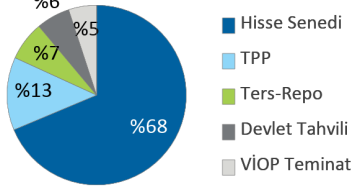
Fon Kodu	Fon Toplam Gider Kesintisi (Yıllık)	Fon İşletim Gider Kesintisi (Yıllık)	Fon Büyüklüğü ve Katılımcı Sayısı	Portföy Dağılımı
MHN	%1,09	%0,85	Fon Büyüklüğü 4.837.485TL Katılımcı Sayısı 341	 <ul style="list-style-type: none"> <li>Hisse Senedi</li> <li>VİOP Teminat</li> <li>YF Katılma Payı</li> <li>TPP</li> <li>Diğer</li> </ul>

# Fonlarımız

## Atak Değişken Fon (Risk: Yüksek)

### Hangi katılımcılara uygun?

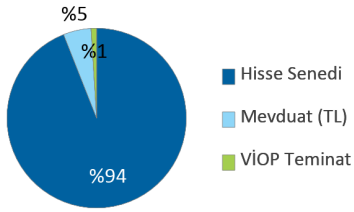
Başlangıç fonundan veya standart fondan ayrılmayı tercih eden katılımcılara/çalışanlara sunulan değişken bir fon olup orta-üzeri risk profilindeki katılımcılara yöneliktir.

Fon Kodu	Fon Toplam Gider Kesintisi (Yıllık)	Fon İşletim Gider Kesintisi (Yıllık)	Fon Büyüklüğü ve Katılımcı Sayısı	Portföy Dağılımı
MHO	%1,09	%0,85	Fon Büyüklüğü 4.418.993TL Katılımcı Sayısı 318	 <ul style="list-style-type: none"> <li>Hisse Senedi</li> <li>TPP</li> <li>Ters-Repo</li> <li>Devlet Tahvili</li> <li>VİOP Teminat</li> </ul>

## Agresif Değişken Fon (Risk: Çok Yüksek)

### Hangi katılımcılara uygun?

Başlangıç fonundan veya standart fondan ayrılmayı tercih eden katılımcılara/çalışanlara sunulan değişken bir fon olup yüksek risk profilindeki katılımcılara yöneliktir.

Fon Kodu	Fon Toplam Gider Kesintisi (Yıllık)	Fon İşletim Gider Kesintisi (Yıllık)	Fon Büyüklüğü ve Katılımcı Sayısı	Portföy Dağılımı
MHR	%1,09	%0,85	Fon Büyüklüğü 11.074.170TL Katılımcı Sayısı 515	 <ul style="list-style-type: none"> <li>Hisse Senedi</li> <li>Mevduat (TL)</li> <li>VİOP Teminat</li> </ul>

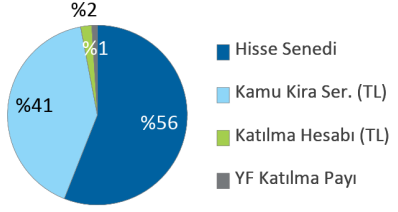


# Fonlarımız

## Atak Katılım Değişken Fon (Risk: Yüksek)

### Hangi katılımcılara uygun?

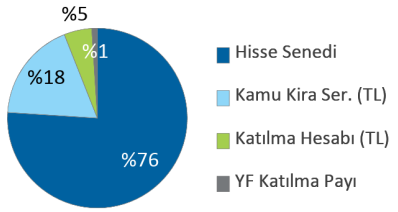
Başlangıç fonundan veya standart fondan ayrılmayı tercih eden katılımcılara/çalışanlara sunulan değişken bir (faizsiz) fon olup orta-üzeri risk profilindeki katılımcılara yöneliktir.

Fon Kodu	Fon Toplam Gider Kesintisi (Yıllık)	Fon İşletim Gider Kesintisi (Yıllık)	Fon Büyüklüğü ve Katılımcı Sayısı	Portföy Dağılımı
MHU	%1,09	%0,85	Fon Büyüklüğü 2.831.750TL Katılımcı Sayısı 182	 <ul style="list-style-type: none"> <li>Hisse Senedi</li> <li>Kamu Kira Ser. (TL)</li> <li>Katılma Hesabı (TL)</li> <li>YF Katılma Payı</li> </ul>

## Agresif Katılım Değişken Fon (Risk: Çok Yüksek)

### Hangi katılımcılara uygun?

Başlangıç fonundan veya standart fondan ayrılmayı tercih eden katılımcılara/çalışanlara sunulan değişken bir (faizsiz) fon olup yüksek risk profilindeki katılımcılara yöneliktir.

Fon Kodu	Fon Toplam Gider Kesintisi (Yıllık)	Fon İşletim Gider Kesintisi (Yıllık)	Fon Büyüklüğü ve Katılımcı Sayısı	Portföy Dağılımı
MHV	%1,09	%0,85	Fon Büyüklüğü 4.530.142TL Katılımcı Sayısı 239	 <ul style="list-style-type: none"> <li>Hisse Senedi</li> <li>Kamu Kira Ser. (TL)</li> <li>Katılma Hesabı (TL)</li> <li>YF Katılma Payı</li> </ul>

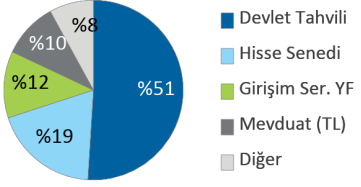


# Fonlarımız

## Standart Fon (Risk: Orta)

### Hangi katılımcılara uygun?

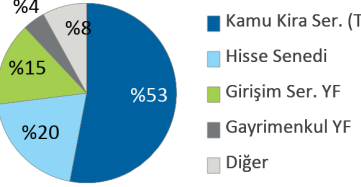
Otomatik katılım sertifikasında bir yılını dolduran ve herhangi bir fon tercihinde bulunmayan katılımcıların birikimleri bu fonda yatırıma yönlendirilir.

Fon Kodu	Fon Toplam Gider Kesintisi (Yıllık)	Fon İşletim Gider Kesintisi (Yıllık)	Fon Büyüklüğü ve Katılımcı Sayısı	Portföy Dağılımı
MHZ	%1,09	%0,85	Fon Büyüklüğü 197.255.437TL Katılımcı Sayısı 89.440	 <ul style="list-style-type: none"> <li>Devlet Tahvili</li> <li>Hisse Senedi</li> <li>Girişim Ser. YF</li> <li>Mevduat (TL)</li> <li>Diğer</li> </ul>

## Standart Katılım Fon (Risk: Orta)

### Hangi katılımcılara uygun?

Otomatik katılım sertifikasında bir yılını dolduran ve herhangi bir fon tercihinde bulunmayan katılımcıların birikimleri bu (faizsiz) fonda yatırıma yönlendirilir.

Fon Kodu	Fon Toplam Gider Kesintisi (Yıllık)	Fon İşletim Gider Kesintisi (Yıllık)	Fon Büyüklüğü ve Katılımcı Sayısı	Portföy Dağılımı
MHI	%1,09	%0,85	Fon Büyüklüğü 153.356.053TL Katılımcı Sayısı 82.967	 <ul style="list-style-type: none"> <li>Kamu Kira Ser. (TL)</li> <li>Hisse Senedi</li> <li>Girişim Ser. YF</li> <li>Gayrimenkul YF</li> <li>Diğer</li> </ul>

# MetLife Fonları Performansı

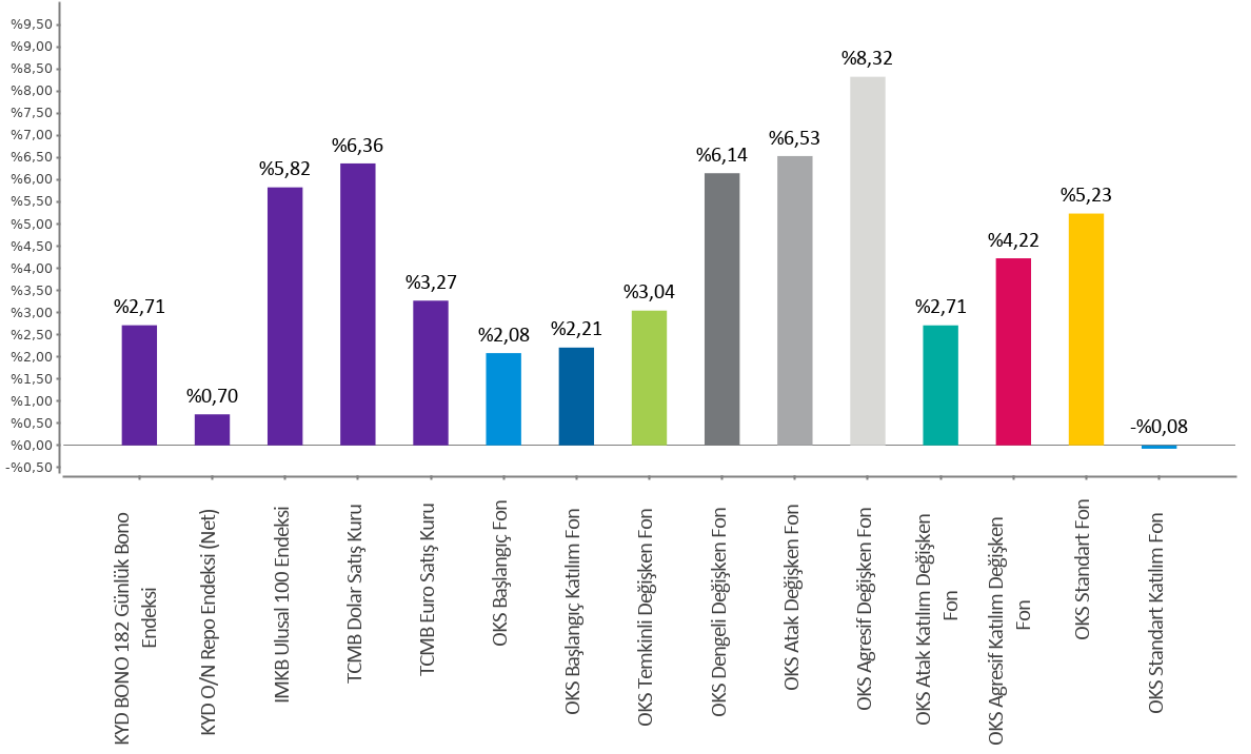
MetLife Emeklilik Yatırım Fonları	Halka Arz Tarihi	Halka Arzdan İtibaren Getiri	Son 1 Ay Getiri	Son 1 Yıl Getiri
Başlangıç Fon	01.02.2017	%169,02	%2,08	%24,34
Başlangıç Katılım Fon	03.02.2017	%147,96	%2,21	%24,05
Temkinli Değişken Fon	02.01.2018	%157,98	%3,04	%32,96
Dengeli Değişken Fon	02.01.2018	%241,97	%6,14	%71,63
Atak Değişken Fon	02.01.2018	%265,63	%6,53	%83,54
Agresif Değişken Fon	02.01.2018	%375,18	%8,32	%127,42
Atak Katılım Değişken Fon	02.01.2018	%328,43	%2,71	%84,02
Agresif Katılım Değişken Fon	02.01.2018	%385,39	%4,22	%90,89
Standart Fon	02.01.2018	%241,40	%5,23	%56,38
Standart Katılım Fon	02.01.2018	%203,82	%-0,08	%46,56

Fonlarımızın strateji, içerik ve performansları ile ilgili her türlü detaylı bilgiyi [metlife.com.tr](http://metlife.com.tr) internet sitemizde "Emeklilik Yatırım Fonları" sayfasından güncel olarak takip edebilirsiniz.

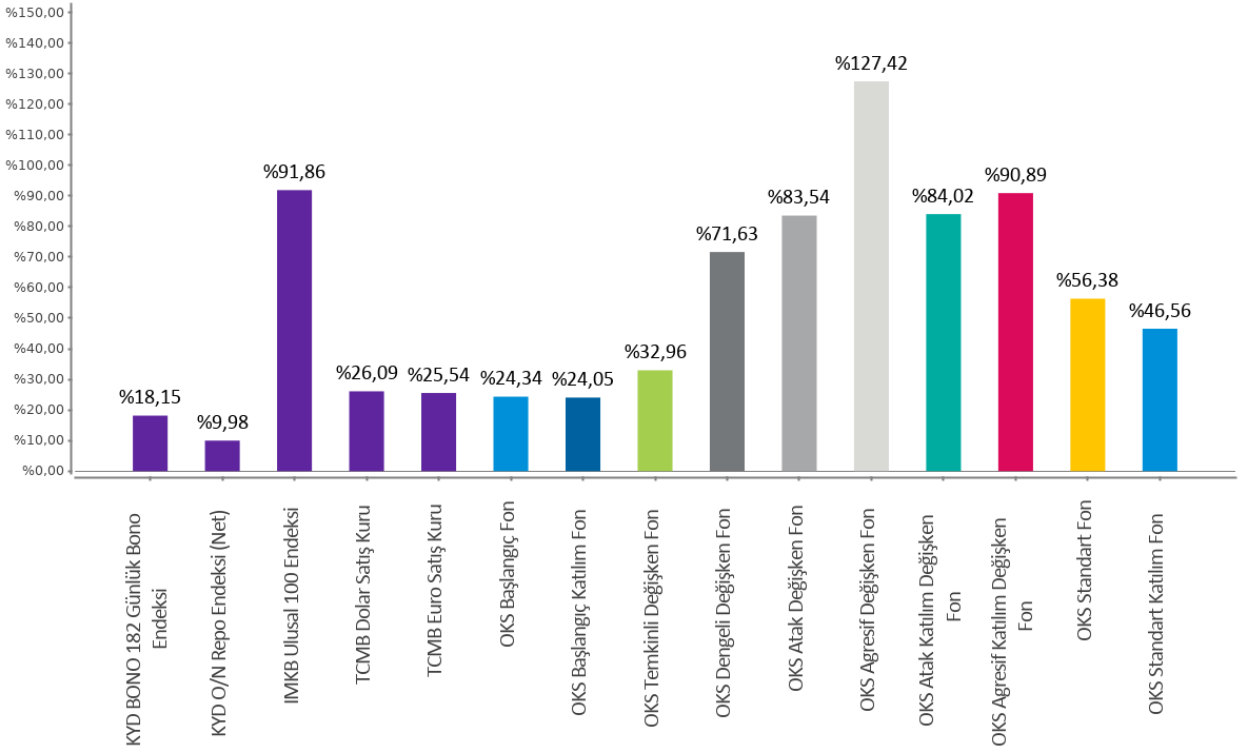
*Bu belge MetLife Emeklilik ve Hayat A.Ş. tarafından sadece bilgi amaçlı yayınlanmış olup, içeriğinin hiçbir bölümü alım-satım yönünde yatırım tavsiyesi olarak değerlendirilemez. Yatırım danışmanlığı hizmeti, yetkili kuruluşlar tarafından kişilerin risk ve getiri tercihleri dikkate alınarak kişiye özel sunulmaktadır. Burada yer alan yorum ve tavsiyeler ise genel niteliktedir. Burada yer alan görüşler, yatırımcının mali durumuna veya risk ve getiri tercihlerine uygun olmayabilir. Bu nedenle, sadece burada yer alan bilgilere dayanılarak yatırım kararı verilmesi beklentilere uygun sonuçlar doğurmayabilir.*

# Karşılaştırmalı Fon Performansları

Son 1 Ay  
02.05.2023 - 01.06.2023



Son 1 Yıl  
01.06.2022 - 01.06.2023



MetLife Emeklilik ve Hayat A.Ş.  
Kavacık Ticaret Merkezi  
Rüzgârlıbahçe Mahallesi Çam Pınarı Sokak No:1  
Kavacık 34805 Beykoz / İstanbul  
Sicil No: 388669  
MERSİS No: 0854006902900025

 /MetLifeTR  
 /MetLifeTR  
 /MetLifeTR  
 /MetLifeTurkiye  
 /metlife.com.tr

(0850) 222 0 638 (MET)  
Faks: (0216) 538 94 94

MetLife, Inc (NYSE: MET), kendisine bağlı ortaklıkları ve iştirakleri ("MetLife") aracılığıyla, bireysel ve kurumsal müşterilerinin değişen dünyalarına yön vermelerine yardım etmek üzere sigorta, yıllık gelir sigortaları, çalışan yan hakları ve varlık yönetimi alanlarında hizmet veren, dünyanın önde gelen finansal hizmet şirketlerinden biridir. 1868 yılında kurulmuş olan ve 40'tan fazla ülkede faaliyet gösteren MetLife; Amerika Birleşik Devletleri, Japonya, Latin Amerika, Asya, Avrupa ve Ortadoğu'da pazar lideri konumundadır. Daha fazla bilgi için [www.metlife.com](http://www.metlife.com) adresini ziyaret ediniz.