

MetLife

Aylık OKS Fon Bülteni

Mart 2025



Yakın Dönem Beklentilerimiz - 1

Piyasa Değerlendirmesi - Mart 2025

Mart ayında yurt dışı tarafta en dikkat çeken gelişmeler; ABD Başkanı Donald Trump'ın gümrük vergilerine yönelik yeni açıklamaları, Almanya başta olmak üzere Avrupa'dan gelen savunma ve altyapı harcamalarına yönelik adımlar ile Rusya – Ukrayna barış görüşmesinin koşulları oldu. Trump, Mart ayının son günlerinde ABD'de üretilmeyen tüm otomobiller için %25 gümrük vergisi uygulayacağını duyururken ilerleyen günlerde kereste ve çiplere yönelik gümrük tarifeleri de açıklayacağını belirtti. Gümrük vergileri ile yükselen tansiyon ise piyasalarda belirsizliği artıran ana gelişme olmaya devam ediyor.

ABD'nin artık Avrupa'yı savunmayacağına yönündeki endişelerin artmasıyla birlikte Almanya başta olmak üzere Avrupa'dan önemli adımlar gördük. Almanya üst meclisi, savunma harcamalarını artıracak tasarımı onaylarken Avrupalı liderler küresel rakiplerle açığı kapatmak için çalışmalara hız vereceklerini bildirdiler.

Trump – Zelenski tartışmasıyla Mart ayına yüksek tansiyonla başlayan barış görüşmeleri, ay sonuna doğru sakinleşmesine rağmen; Ukrayna'nın ABD ile güvenlik konusundaki anlaşma çabası ve Rusya'nın toprak kazanımlarını geri vermek istememesi, kalıcı barışa yönelik çabaları şimdilik sonuçsuz bırakıyor.

FED, Mart ayında gerçekleştirdiği toplantıda faizleri piyasa beklentileri çerçevesinde %4,5 seviyesinde sabit bıraktı. Karar metninde ekonomik görünüme yönelik belirsizliklerin arttığı belirtilirken FED Başkanı Powell, faiz kararı sonrası yaptığı açıklamalarda ekonominin güçlü kalmaya devam ettiği ve enflasyonun %2'lik hedefe gerilememesi durumunda para politikasını sıkı tutmaya devam edebileceklerini ifade etti. Yükselmekte zorlanan ABD endeksleri, gümrük tarifelerine yönelik belirsizliklerin devam etmesiyle birlikte Mart ayını kayıplarla tamamladı. Avrupa borsaları ise Trump'ın yeni tarifeleri gündeme getirmesi ve Avrupalı liderlerden gelen açıklamalar sonrası kazançlarının bir kısmını geri verdi.

Artan belirsizlik ve jeopolitik riskler sonrası altın yükselişini sürdürerek 3.000 dolar seviyesinin üzerine yerleşirken petrolde de sınırlı kazanımlar oluştu. ABD 10 yıllık tahvil faizleri %4,37 seviyesine yükselirken Euro'nun değer kazanmasıyla birlikte dolar endeksindeki geri çekilme Mart ayında hızlandı.

Yurtiçi tarafta ise TCMB, piyasa beklentilerine paralel olarak haftalık gösterge repo faizini 250 baz puan indirerek %42,50'ye düşürürken karar metninde, enflasyonun ana eğilimi Ocak ayındaki artış sonrasında Şubat ayında gerilediği ifade edilirken yurt içi talebin dördüncü çeyrekte öngörülenin üzerinde olmakla birlikte, enflasyondaki düşüşü destekleyici seviyelerde seyrettiği belirtildi. Kurul, politika faizine ilişkin atılacak adımların enflasyon görünümü odaklı ve toplantı bazlı olacağını yineledi. TCMB'nin bir sonraki toplantısı 17 Nisan tarihinde gerçekleştirilecek.

Ay sonuna doğru yaşanan siyasi gelişmeler sonrası ekonomi yönetimi piyasadaki belirsizliğin giderilmesi için gerekli adımların atılacağını; Türk lirası varlıklarındaki değer kayıplarına ilişkin aylık enflasyonda geçici etkiler görülse de yıllık enflasyon hedefine ulaşma konusunda bir engel görmediklerini ifade etti.

Uluslararası gelişmeler

ABD Şubat aylık TÜFE verisi %0,3 olan piyasa beklentisinin altında %0,2, yıllık bazda TÜFE %2,9 olan piyasa beklentisinin altında %2,8 ve aylık bazda çekirdek TÜFE ise %0,3 olan piyasa beklentisinin altında %0,2 olarak açıklandı. ÜFE verisi %0,3 olan piyasa beklentisinin altında %0,0 olarak açıklandı.

Yakın Dönem Beklentilerimiz - 2

Şubat ayına ilişkin ABD ISM imalat verisi 50,3 ile 50,6 olan beklentinin altında gelirken ön yayın üretim PMI verisi ise 51,9 olan piyasa beklentisinin altında 49,8 olarak açıklandı. ABD Şubat ayı ADP tarım dışı istihdam verisi, 141 bin olan piyasa beklentisinin oldukça altında 77 bin olarak açıklandı. İşe alımlar Temmuz ayından bu yana en düşük seviyeye gerilerken, ticaret ve taşımacılık, sağlık ve eğitim ile bilişim sektörlerinde iş kayıpları yaşandı.

ABD Şubat ayı ISM imalat dışı PMI verisi 53,5 ile beklentilerin üzerinde geldi.

FED'in takip ettiği önemli verilerden olan ortalama şubat ayına ilişkin saatlik kazançlar verisi %0,3 olan piyasa beklentisine paralel gelirken tarım dışı istihdam verisi 159 bin olan piyasa beklentisinin altında 151 bin, işsizlik oranı ise %4,0 olan piyasa beklentisinin üzerinde %4,1 olarak açıklandı.

Şubat ayına ilişkin ABD sanayi üretimi verisi aylık bazda %0,7 ile %0,2 olan beklentinin üzerinde geldi.

ABD'de ön yayın imalat sanayi PMI, Mart'ta 49,8 ile beklentinin altında kalırken 2 ay sonra tekrar daralma bölgesine girdi. Hizmet sektörü PMI ise 54,3'e çıkarak beklentiye aştı ve son 3 ayın zirvesini gördü. İmalat ve hizmet sektörlerini kapsayan bileşik PMI da Mart'ta aylık bazda 1,9 puan artarak 53,5'e çıktı.

Euro Bölgesi enflasyon verisi Şubat ayında %0,5 olan beklentinin altında %0,4, yıllık ise %2,4 olan beklentinin altında %2,3 geldi. Gıda, içecek ve tütün enflasyonu %2,3'ten %2,7'ye yükselirken enerji enflasyonu ise %1,9'dan %0,2'ye geriledi.

Euro Bölgesi işsizlik oranı, Ocak ayında %6,3 olan piyasa beklentisinin altında %6,2 seviyesinde gerçekleşti.

Euro Bölgesi Mart ayı öncü bileşik PMI verisi 50,8 olan beklentilerinin altında 50,4, hizmet PMI verisi 51,2 olan piyasa beklentilerinin altında 50,4 gelirken imalat PMI verisi 48,3 olan piyasa beklentilerinin üzerinde 48,7 olarak açıklandı.

ECB, son yedi toplantıdaki altıncı faiz indirimini gerçekleştirerek piyasa beklentisi doğrultusunda temel faiz oranını %2,75'ten %2,5'e düşürdü ve indirim sürecinin sonuna yaklaşıldığı sinyalini verdi.

Euro Bölgesi 4Ç24 GSYİH verisi yıllık bazda %0,1 olan piyasa beklentisinin üzerinde %0,2 olarak açıklanırken kamu tüketimi çeyreklik bazda %0,4, hane halkı tüketim harcamaları %0,4, gayrisafi sabit sermaye oluşumu ise %0,6 arttı.

Euro Bölgesi sanayi üretimi verisi %0,5 olan piyasa beklentisinin üzerinde %0,8 olarak açıklandı. En güçlü artış %1,6 ile ara mallar ve %1,2 ile enerjide olurken tüketim malları %3,1 ile sert düşüş gösterdi.

İngiltere GSYİH verisi dördüncü çeyrekte %0,1 olan piyasa beklentilerinin altında -%0,1 olarak açıklanırken sanayi üretimindeki %0,9'luk gerileme etkili oldu.

İngiltere Merkez Bankası faizleri piyasa beklentileri çerçevesinde %4,5 seviyesinde sabit tuttu.

İngiltere'de tüketici fiyatları Şubat'ta aylık %0,4 ile %0,5 olan beklentinin hafif altında artarken, yıllık enflasyon %3,0'ten %2,8'e geriledi. Bunda temel mal enflasyonundaki gerileme etkili oldu. İngiltere'de enflasyonun beklentilerin altında kalması, İngiltere Merkez Bankası'nın Mayıs ayında faizleri tekrar düşürme ihtimalini güçlendirdi.

Çin Şubat ayı imalat PMI verisi 50,0 olan piyasa beklentisinin üzerinde 50,2 oldu.

Çin'de TÜFE verisi Şubat ayında yıllık bazda %-0,4'lik beklentinin altında -%0,7 olarak duyuruldu.

Japonya 4Ç24 GSYİH verisi %0,7 olan piyasa beklentisinin altında %0,6 olarak açıklandı.

Yakın Dönem Beklentilerimiz - 3

Japonya Merkez Bankası (BoJ), yaptığı toplantıda politika faizini oybirliğiyle %0,5 seviyesinde sabit tuttu.

Ulusal Gelişmeler

TÜİK verilerine göre. Şubat'ta TÜFE aylık bazda %2,27 ile %3'lük beklentinin altında artarken, yıllık bazda artış %39,05 oldu. Giyim ve sağlık fiyatlarındaki düşüş, enflasyonun beklenti altında gelmesinde etkili oldu. Böylece yıllık bazda TÜFE, 20 ay sonra %40'ın altına indi. Çekirdek TÜFE'de artış aylık %1,80 olurken yıllık artış %40,21 oldu. ÜFE Şubat'ta %2,12 artarken, yıllık artış %25,21 olarak gerçekleşti. Böylece ÜFE'de yıllık artış, Aralık 2020'den bu yana en düşük düzeye indi.

Ocak ayında 48,0 olan İstanbul Sanayi Odası imalat PMI, Şubat'ta 48,3'e yükseldi ancak ilk çeyreğin sonu yaklaşırken sektörde daralmanın devam ettiğine işaret etti.

Sanayi üretimi Ocak'ta aylık bazda %2,3 gerilerken, yıllık bazda %1,2 arttı. Böylece sanayi üretiminde yıllık bazda artış serisi 3. aya çıkarken aylık bazda ise Nisan 2024'ten beri en düşük seviye görüldü.

Tüketici güven endeksi Mart'ta %4,6 artışla 85,9'a çıkarken Mayıs 2023'ten bu yana en yüksek seviyeye çıktı.

Mevsimsel etkilerden arındırılmış kapasite kullanım oranı Mart'ta bir önceki aya göre 0,3 puan artarak %75,2'ye çıktı.

Mevsimsellikten arındırılmış reel kesim güven endeksi Mart'ta bir önceki aya göre 0,4 puan artarak 103,2'ye yükselerek Kasım 2024'ten bu yana en yüksek seviyeye çıktı.

Mevsim etkisinden arındırılmış işsizlik oranı Şubat'ta aylık bazda 0,2 puan azalarak %8,2 seviyesine gerilerken potansiyel işgücü ve işsizlerden oluşan atıl işgücü oranı 0,2 puan artışla %28,4 oldu. Böylece işsizlik oranı, 2012 Temmuz'dan bu yana en düşük seviyeye indi.

BDDK yayımladığı haftalık bültenine göre, KKM büyüklüğü 21 Mart haftasında 19,8 milyar TL gerileyerek 779 milyar TL'ye indi.

TCMB haftalık verilerine göre, 21 Mart ile sona eren haftada toplam rezervler 8 milyar dolar azalarak 163,1 milyar dolara geriledi. Brüt rezervler 8,7 milyar azalarak 88,3 milyar dolara inerken net rezervler 11,8 milyar dolar düşüşle 62,1 milyar dolar oldu.

Şubat ayında dış ticaret açığı yıllık bazda %14,8 artarak 7,8 milyar dolara yükseldi. İhracatın ithalatı karşılama oranı 2024 Şubat ayındaki %75,7 seviyesinden %72,8'e geriledi.

Fonlarımız

Başlangıç Fon (Risk: Düşük)

Hangi katılımcılara uygun?

Bu fon, 4632 sayılı Bireysel Emeklilik Tasarruf ve Yatırım Sistemi Kanununun 15. maddesi, 2 nolu Ek maddesi ve 2 nolu Geçici maddesi çerçevesinde işveren tarafından bireysel emeklilik sistemine dahil edilen katılımcılardan/çalışanlardan alınan ve iki aylık cayma süresi dahil başlangıç döneminde katılımcılar adına katkı paylarının değerlendirildiği Başlangıç Fonu olup düşük risk profilindeki katılımcılara yöneliktir.

Fon Kodu	Fon Toplam Gider Kesintisi (Yıllık)	Fon İşletim Gider Kesintisi (Yıllık)	Fon Büyüklüğü ve Katılımcı Sayısı	Portföy Dağılımı
MHB	%1,09	%0,85	Fon Büyüklüğü 73.892.092TL Katılımcı Sayısı 29.488	<ul style="list-style-type: none"> Mevduat (TL) Devlet Tahvili Ters-Repo TPP

Başlangıç Katılım Fon (Risk: Düşük)

Hangi katılımcılara uygun?

Bu fon, 4632 sayılı Bireysel Emeklilik Tasarruf ve Yatırım Sistemi Kanununun 15. maddesi, 2 nolu Ek maddesi ve 2 nolu Geçici maddesi çerçevesinde işveren tarafından bireysel emeklilik sistemine dahil edilen katılımcılardan/çalışanlardan alınan ve iki aylık cayma süresi dahil başlangıç döneminde katılımcılar adına katkı paylarının değerlendirildiği, faiz geliri elde etmeyen Başlangıç Katılım Fonudur ve düşük risk profilindeki katılımcılara yöneliktir.

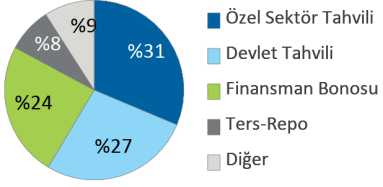
Fon Kodu	Fon Toplam Gider Kesintisi (Yıllık)	Fon İşletim Gider Kesintisi (Yıllık)	Fon Büyüklüğü ve Katılımcı Sayısı	Portföy Dağılımı
MHC	%1,09	%0,85	Fon Büyüklüğü 159.270.325TL Katılımcı Sayısı 87.286	<ul style="list-style-type: none"> Katılma Hesabı (TL) Diğer Özel Sektör Kira Ser.

Fonlarımız

Temkinli Değişken Fon (Risk: Düşük)

Hangi katılımcılara uygun?

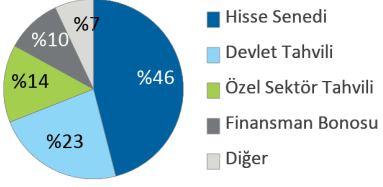
Başlangıç fonundan veya standart fondan ayrılmayı tercih eden katılımcılara/çalışanlara sunulan değişken bir fon olup düşük risk profilindeki katılımcılara yöneliktir.

Fon Kodu	Fon Toplam Gider Kesintisi (Yıllık)	Fon İşletim Gider Kesintisi (Yıllık)	Fon Büyüklüğü ve Katılımcı Sayısı	Portföy Dağılımı
MHM	%1,09	%0,85	Fon Büyüklüğü 48.862.760TL Katılımcı Sayısı 835	 <ul style="list-style-type: none"> Özel Sektör Tahvili Devlet Tahvili Finansman Bonosu Ters-Repo Diğer

Dengeli Değişken Fon (Risk: Orta)

Hangi katılımcılara uygun?

Başlangıç fonundan veya standart fondan ayrılmayı tercih eden katılımcılara/çalışanlara sunulan değişken bir fon olup orta risk profilindeki katılımcılara yöneliktir.

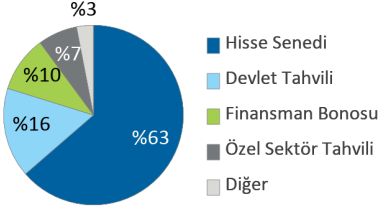
Fon Kodu	Fon Toplam Gider Kesintisi (Yıllık)	Fon İşletim Gider Kesintisi (Yıllık)	Fon Büyüklüğü ve Katılımcı Sayısı	Portföy Dağılımı
MHN	%1,09	%0,85	Fon Büyüklüğü 20.209.304TL Katılımcı Sayısı 504	 <ul style="list-style-type: none"> Hisse Senedi Devlet Tahvili Özel Sektör Tahvili Finansman Bonosu Diğer

Fonlarımız

Atak Değişken Fon (Risk: Yüksek)

Hangi katılımcılara uygun?

Başlangıç fonundan veya standart fondan ayrılmayı tercih eden katılımcılara/çalışanlara sunulan değişken bir fon olup orta-üzeri risk profilindeki katılımcılara yöneliktir.

Fon Kodu	Fon Toplam Gider Kesintisi (Yıllık)	Fon İşletim Gider Kesintisi (Yıllık)	Fon Büyüklüğü ve Katılımcı Sayısı	Portföy Dağılımı
MHO	%1,09	%0,85	Fon Büyüklüğü 36.573.733TL Katılımcı Sayısı 761	 <ul style="list-style-type: none"> Hisse Senedi Devlet Tahvili Finansman Bonosu Özel Sektör Tahvili Diğer

Agresif Değişken Fon (Risk: Çok Yüksek)

Hangi katılımcılara uygun?

Başlangıç fonundan veya standart fondan ayrılmayı tercih eden katılımcılara/çalışanlara sunulan agresif bir fon olup yüksek risk profilindeki katılımcılara yöneliktir.

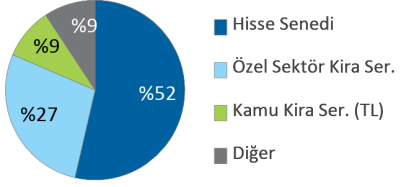
Fon Kodu	Fon Toplam Gider Kesintisi (Yıllık)	Fon İşletim Gider Kesintisi (Yıllık)	Fon Büyüklüğü ve Katılımcı Sayısı	Portföy Dağılımı
MHR	%1,09	%0,85	Fon Büyüklüğü 62.125.705TL Katılımcı Sayısı 909	 <ul style="list-style-type: none"> Hisse Senedi Ters-Repo TPP

Fonlarımız

Atak Katılım Değişken Fon (Risk: Yüksek)

Hangi katılımcılara uygun?

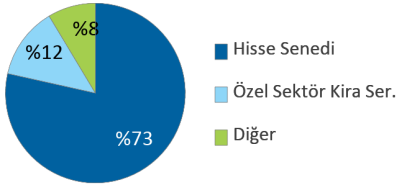
Başlangıç fonundan veya standart fondan ayrılmayı tercih eden katılımcılara/çalışanlara sunulan değişken bir (faizsiz) fon olup orta-üzeri risk profilindeki katılımcılara yöneliktir.

Fon Kodu	Fon Toplam Gider Kesintisi (Yıllık)	Fon İşletim Gider Kesintisi (Yıllık)	Fon Büyüklüğü ve Katılımcı Sayısı	Portföy Dağılımı
MHU	%1,09	%0,85	Fon Büyüklüğü 24.456.195TL Katılımcı Sayısı 491	 <ul style="list-style-type: none"> Hisse Senedi Özel Sektör Kira Ser. Kamu Kira Ser. (TL) Diğer

Agresif Katılım Değişken Fon (Risk: Çok Yüksek)

Hangi katılımcılara uygun?

Başlangıç fonundan veya standart fondan ayrılmayı tercih eden katılımcılara/çalışanlara sunulan değişken bir (faizsiz) fon olup yüksek risk profilindeki katılımcılara yöneliktir.

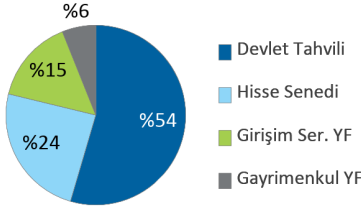
Fon Kodu	Fon Toplam Gider Kesintisi (Yıllık)	Fon İşletim Gider Kesintisi (Yıllık)	Fon Büyüklüğü ve Katılımcı Sayısı	Portföy Dağılımı
MHV	%1,09	%0,85	Fon Büyüklüğü 40.029.979TL Katılımcı Sayısı 578	 <ul style="list-style-type: none"> Hisse Senedi Özel Sektör Kira Ser. Diğer

Fonlarımız

Standart Fon (Risk: Orta)

Hangi katılımcılara uygun?

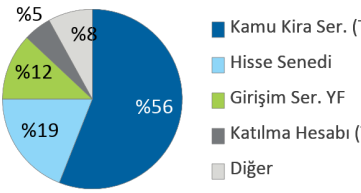
Otomatik katılım sertifikasında bir yılını dolduran ve herhangi bir fon tercihinde bulunmayan katılımcıların birikimleri bu fonda yatırıma yönlendirilir.

Fon Kodu	Fon Toplam Gider Kesintisi (Yıllık)	Fon İşletim Gider Kesintisi (Yıllık)	Fon Büyüklüğü ve Katılımcı Sayısı	Portföy Dağılımı
MHZ	%1,09	%0,85	Fon Büyüklüğü 424.999.314TL Katılımcı Sayısı 112.972	 <ul style="list-style-type: none"> Devlet Tahvili Hisse Senedi Girişim Ser. YF Gayrimenkul YF

Standart Katılım Fon (Risk: Orta)

Hangi katılımcılara uygun?

Otomatik katılım sertifikasında bir yılını dolduran ve herhangi bir fon tercihinde bulunmayan katılımcıların birikimleri bu (faizsiz) fonda yatırıma yönlendirilir.

Fon Kodu	Fon Toplam Gider Kesintisi (Yıllık)	Fon İşletim Gider Kesintisi (Yıllık)	Fon Büyüklüğü ve Katılımcı Sayısı	Portföy Dağılımı
MHI	%1,09	%0,85	Fon Büyüklüğü 444.507.699TL Katılımcı Sayısı 155.789	 <ul style="list-style-type: none"> Kamu Kira Ser. (TL) Hisse Senedi Girişim Ser. YF Katılma Hesabı (TL) Diğer

MetLife Fonları Performansı

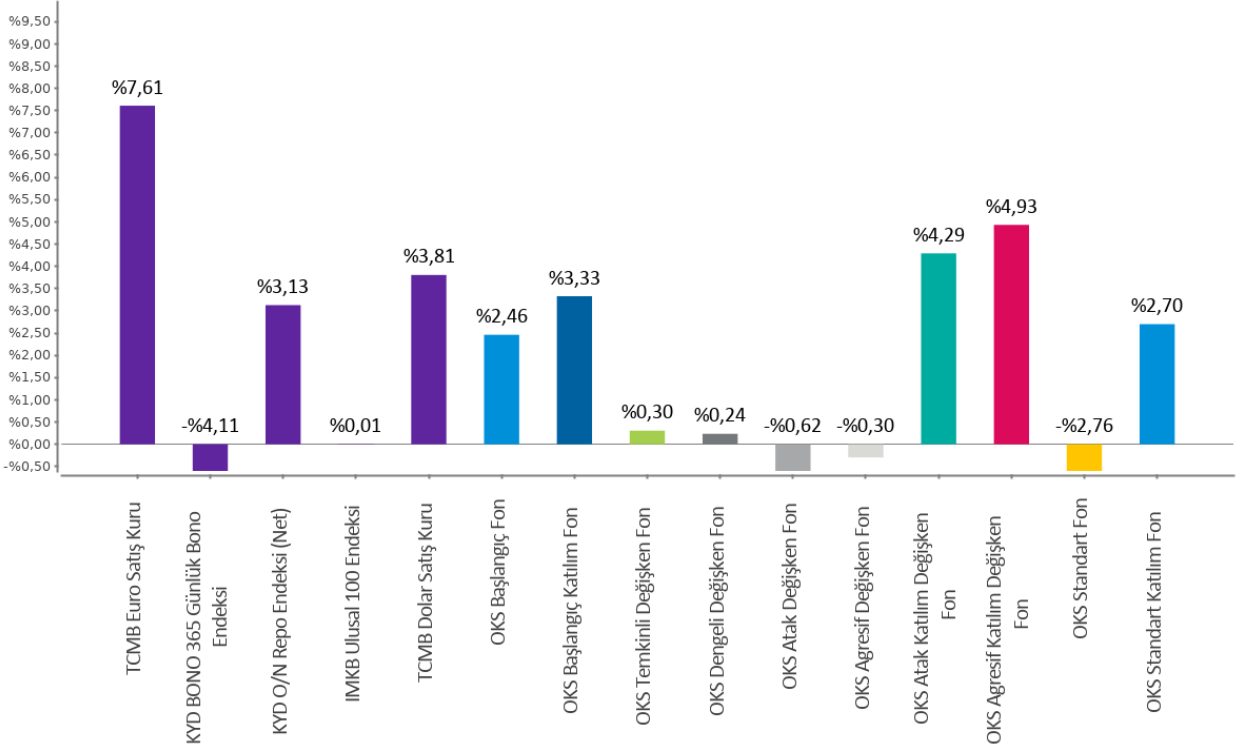
MetLife Emeklilik Yatırım Fonları	Halka Arz Tarihi	Halka Arzdan İtibaren Getiri	Son 1 Ay Getiri	Son 1 Yıl Getiri
Başlangıç Fon	01.02.2017	%472,75	%2,46	%58,77
Başlangıç Katılım Fon	03.02.2017	%419,38	%3,33	%54,65
Temkinli Değişken Fon	02.01.2018	%758,39	%0,30	%52,35
Dengeli Değişken Fon	02.01.2018	%811,90	%0,24	%36,47
Atak Değişken Fon	02.01.2018	%1.023,53	%-0,62	%29,11
Agresif Değişken Fon	02.01.2018	%1.291,90	%-0,30	%25,93
Atak Katılım Değişken Fon	02.01.2018	%1.021,06	%4,29	%31,14
Agresif Katılım Değişken Fon	02.01.2018	%1.212,22	%4,93	%29,39
Standart Fon	02.01.2018	%566,55	%-2,76	%27,20
Standart Katılım Fon	02.01.2018	%475,37	%2,70	%27,08

Fonlarımızın strateji, içerik ve performansları ile ilgili her türlü detaylı bilgiyi metlife.com.tr internet sitemizde "Emeklilik Yatırım Fonları" sayfasından güncel olarak takip edebilirsiniz.

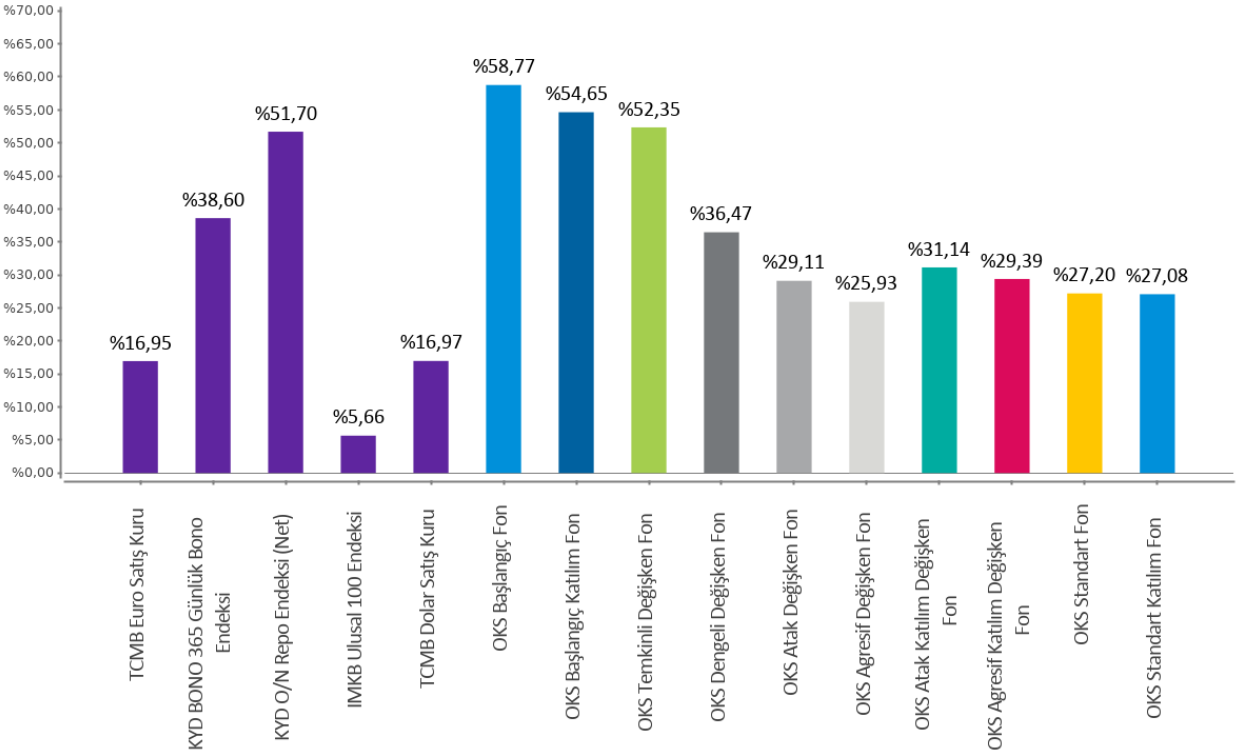
Bu belge MetLife Emeklilik ve Hayat A.Ş. tarafından sadece bilgi amaçlı yayınlanmış olup, içeriğinin hiçbir bölümü alım-satım yönünde yatırım tavsiyesi olarak değerlendirilemez. Yatırım danışmanlığı hizmeti, yetkili kuruluşlar tarafından kişilerin risk ve getiri tercihleri dikkate alınarak kişiye özel sunulmaktadır. Burada yer alan yorum ve tavsiyeler ise genel niteliktedir. Burada yer alan görüşler, yatırımcının mali durumuna veya risk ve getiri tercihlerine uygun olmayabilir. Bu nedenle, sadece burada yer alan bilgilere dayanılarak yatırım kararı verilmesi beklentilere uygun sonuçlar doğurmayabilir.

Karşılaştırmalı Fon Performansları

Son 1 Ay
03.03.2025 - 02.04.2025



Son 1 Yıl
01.04.2024 - 02.04.2025



MetLife Emeklilik ve Hayat A.Ş.
Kavacık Ticaret Merkezi
Rüzgârlıbahçe Mahallesi Çam Pınarı Sokak No:1
Kavacık 34805 Beykoz / İstanbul
Sicil No: 388669
MERSİS No: 0854006902900025

 /MetLifeTR
 /MetLifeTR
 /MetLifeTR
 /MetLifeTurkiye
 /metlife.com.tr

(0850) 222 0 638 (MET)
Faks: (0216) 538 94 94

MetLife, Inc (NYSE: MET), kendisine bağlı ortaklıkları ve iştirakleri ("MetLife") aracılığıyla, bireysel ve kurumsal müşterilerinin değişen dünyalarına yön vermelerine yardım etmek üzere sigorta, yıllık gelir sigortaları, çalışan yan hakları ve varlık yönetimi alanlarında hizmet veren, dünyanın önde gelen finansal hizmet şirketlerinden biridir. 1868 yılında kurulmuş olan ve 40'tan fazla ülkede faaliyet gösteren MetLife; Amerika Birleşik Devletleri, Japonya, Latin Amerika, Asya, Avrupa ve Ortadoğu'da pazar lideri konumundadır. Daha fazla bilgi için www.metlife.com adresini ziyaret ediniz.