

MetLife

Aylık OKS Fon Bülteni

Mayıs 2025



Yakın Dönem Beklentilerimiz - 1

Piyasa Değerlendirmesi - Mayıs 2025

Mayıs ayında yurt dışı tarafta en dikkat çeken gelişmeler; FED'in faiz kararı, Hindistan-Pakistan arasında yaşanan gerilim başta olmak üzere jeopolitik gelişmeler ve ABD Uluslararası Ticaret Mahkemesi'nin karşılıklı gümrük tarifelerine yönelik engelleme kararının ardından temyiz mahkemesinin tarifelerin yürürlükte kalmasına izin vermesi oldu.

FED, 7 Mayıs tarihinde gerçekleştirdiği toplantıda, faizleri piyasa beklentileri çerçevesinde %4,5 seviyesinde sabit bıraktı. FED Başkanı Powell, karar sonrası yaptığı açıklamada, sabırlı olmak için alanlarının olduğunu ifade etti. Toplantı tutanaklarında ise belirsizlik ortamında tedbirli yaklaşımın uygun olduğu belirtildi. Piyasalar, FED'in ilk faiz indirimini Eylül ayında fiyatlarken yıl sonuna kadar toplam 2 faiz indirimi öngörülüyor. ECB tarafında ise piyasalar 5 Haziran tarihinde gerçekleşecek toplantıda faiz indirimi bekliyor.

İki nükleer güç olan Pakistan ile Hindistan arasında artan gerilim, jeopolitik risklerin artmasında etkili olsa da kısa sürede ateşkesin sağlanması, risk algısını sınırlı tuttu. Devam eden Rusya-Ukrayna savaşına yönelik kalıcı barış görüşmelerinden ise net bir sonuç çıkmadı. İran tarafındaki gelişmelere baktığımızda, ABD ve İran'dan gelen karşılıklı açıklamalarla tansiyonun düştüğü görülse de riskler devam ediyor. Bu çerçevede İran, anlaşmanın sağlanması durumunda ABD'li denetçilerin nükleer tesisleri yeniden ziyareti ni değerlendirebileceğini ifade etti.

Ay sonuna doğru ABD Uluslararası Ticaret Mahkemesi, ABD Başkanı Trump'ın diğer ülkelere uyguladığı karşılıklı gümrük tarifelerini, Başkan'a tanınan yetkiyi aştığı gerekçesiyle engelleme kararı aldı. Trump yönetiminin itirazı sonrası temyiz mahkemesi, tarifelerinin şimdilik yürürlükte kalmasına izin verdi. ABD Uluslararası Ticaret Mahkemesi kararı öncesi ABD ile Çin anlaşarak 90 gün süreyle, ABD'nin Çin'e uyguladığı gümrük vergilerini %145'ten %30'a, Çin'in ABD'ye uyguladığı gümrük vergilerini ise %125'ten %10 seviyesine düşürmüştü. Trump'ın Avrupa'ya %50 tarife uygulanmasına yönelik kararın ise 9 Temmuz 2025 tarihine ertelendiği duyurulmuştu.

Haber akışının da desteğiyle ABD ve Avrupa borsaları, Mayıs ayını yükselişle tamamladılar. Dolar endeksi 100 seviyesinin hemen altında kalmaya devam ederken ABD 10 yıllık tahvil faizleri ayı %4,4 seviyesinde kapattı. Altın ise belirsizlik ve güvenli liman arayışına rağmen Mayıs ayını 3.289 dolar seviyesinde yatay kapatırken Brent petrol, Nisan ayındaki kayıplarının bir kısmını geri alarak ayı %2,6 yükselişle 62,6 dolar seviyesinden tamamladı.

Yurt içi tarafta ise yılın ikinci enflasyon raporu sunumunda TCMB Başkanı Karahan, dezenflasyonun devamını sağlayacak şekilde hareket etmeye devam edeceklerini belirtti. TCMB, yıl sonu enflasyon tahminlerini bu yıl için %24, 2026 için %12 ve 2027 için %8 olarak korudu.

TCMB, yılın ilk Finansal İstikrar Raporu'nda finansal koşullardaki sıkılık korunurken dezenflasyon sürecinin devam ettiği belirtilirken, sıkı parasal duruşun bir sonucu olarak kredi büyümesi dezenflasyon patikası ile uyumlu seyretmektedir denildi.

S&P, Türkiye için ekonomik tahminlerini yayınladı. Türkiye ekonomisinin 2025'te %2,7, 2026'da %2,9, 2027'de %3,3 ve 2028'de %3,2 büyüyeceğini tahmin eden S&P, enflasyonun da sırasıyla %33, %18,3, %14,2 ve %12,7 olacağını öngördü.

Uluslararası Gelişmeler

Yakın Dönem Beklentilerimiz - 2

ABD'de Nisan ayına ilişkin imalat PMI verisi 50,7 olan beklentilerin altında 50,2 olarak gerçekleşti. ISM imalat PMI verisi ise 48,0 olan beklentilerin üzerinde 48,7 oldu.

ABD'de Nisan ayı hizmet PMI verisi 51,4 olan piyasa beklentilerinin altında 50,8, bileşik PMI verisi ise 51,2 olan piyasa beklentisinin altında 50,6 olarak açıklandı.

ABD'de ISM imalat dışı PMI verisi 50,2 olan piyasa beklentilerinin üzerinde 51,6 olarak gerçekleşti.

Mart ayı ABD fabrika siparişleri verisi, %4,4 olan beklentilerin altında %4,3 olarak duyuruldu.

ABD'de Nisan ayına ilişkin tarım dışı istihdam verisi 138 bin olan beklentileri aşarak 177 bin olarak açıklandı.

FED'in takip ettiği saatlik kazançlar verisi Nisan ayında, %0,3 olan beklentilerin altında kalarak %0,2 olarak gerçekleşti.

Nisan ayı ABD işsizlik oranı %4,2 olan beklentilere paralel geldi.

ABD Nisan ayı enflasyonu aylık %0,2, yıllık ise %2,3 artarak tahminlerin altında gerçekleşti. Beklenti aylık %0,3, yıllık %2,4 artış olması yönündeydi. Çekirdek enflasyon aylık bazda %0,2 artarak tahminlerin altında kalırken yıllık bazda değişmeyerek %2,8 oldu.

ABD New York Empire State imalat endeksi Mayıs ayında -8,2 olan beklentilerin altında -9,2, Philadelphia Fed imalat endeksi ise -11,3 olan beklentilerin üzerinde -4,0 olarak açıklandı.

ABD Nisan ayı sanayi üretimi aylık bazda %0,2 olan beklentilerin altında %0,0, kapasite kullanım oranı ise %77,8 olan beklentilerin sınırlı altında %77,7 olarak açıklandı.

ABD Mayıs ayı ön yayın üretim PMI verisi 49,9 olan beklentilerin üzerinde 52,3, hizmet PMI verisi 51,0 olan beklentilerin üzerinde 52,3 gelirken bileşik PMI 52,1 seviyesinde gerçekleşti.

ABD'de açıklanan Nisan ayına ilişkin ikinci el konut satışları verisi 4,15M olan beklentilerin altında 4,00M oldu.

ABD Mayıs ayı tüketici güveni 87,1 olan beklentilerin oldukça üzerinde 98,0 olarak açıklandı.

ABD'de açıklanan GSYİH verisi 1. çeyrek döneminde çeyreklik bazda %-0,3 olan beklentilerin üzerinde %-0,2 olarak açıklandı.

Euro Bölgesi'nde Nisan ayı imalat PMI 49 olurken beklenti 48,7 gelmesi yönündeydi.

Euro Bölgesi Mart ayı işsizlik oranı %6,1 olan beklentinin üzerinde %6,2 olarak açıklandı.

Euro Bölgesi Nisan ayına ilişkin bileşik PMI 50,1 olan piyasa beklentilerinin üzerinde 50,4, hizmet PMI verisi ise 49,7 olan beklentilerin üzerinde 50,1 olarak açıklandı.

Euro Bölgesi 1. çeyrek GSYİH öncü verisi çeyreklik bazda %0,4 olan beklentilerin altında %0,3, yıllık bazda ise %1,2 olan beklentilere paralel gerçekleşti.

Euro Bölgesi sanayi üretimi Mart ayında %1,9 olan beklentinin üzerinde %2,6 olarak açıklandı.

Euro Bölgesi'nde TÜFE, ECB hedefi olan %2'nin üzerinde kalmaya devam ederek, aylık ve yıllık bazda beklentilere paralel, sırasıyla %0,6 ve %2,2 olarak gerçekleşti.

Euro Bölgesi Mayıs ayı ön yayın imalat PMI verisi 49,2 olan beklentilerin altında 48,4, bileşik PMI verisi 50,7 olan beklentilerin altında 49,5, hizmet PMI verisi 50,4 olan beklentilerin altında 48,9 seviyesinde gerçekleşti.

Euro Bölgesi tüketici güveni Mayıs'ta beklentilere paralel -15,2 olarak gerçekleşti. Bir önceki veri -16,7 seviyesindeydi.

Yakın Dönem Beklentilerimiz - 3

İngiltere Merkez Bankası, politika faizini beklentiler doğrultusunda 25 baz puan indirerek %4,25 seviyesine çekti.

İngiltere 1. çeyrek öncü GSYİH verisi çeyreklik bazda %0,6 olan beklentilerin üzerinde %0,7, yıllık bazda %1,2 olan beklentilerin üzerinde %1,3, Mart ayında ise %0,0 olan beklentilerin üzerinde %0,2 olarak açıklandı.

İngiltere'de TÜFE Nisan'da yıllık %3,5 oranında arttı ve Ocak 2024'ten bu yana en yüksek seviyeye yükseldi. Beklenti %3,3 artış yönündeydi.

Japonya Merkez Bankası, küresel ticaret belirsizliklerine rağmen beklentilere paralel olarak politika faizini %0,5 seviyesinde sabit bıraktı.

Japonya 1. çeyrek öncü GSYİH verisi çeyreklik bazda %-0,1 olan beklentilerin altında %-0,2 oldu.

Çin sanayi üretimi Nisan ayında yıllık bazda %5,7 olan beklentilerin üzerinde %6,1 olarak açıklandı.

Çin Merkez Bankası, faiz oranını %3,1'den %3 seviyesine çekti.

Çin imalat PMI Mayıs ayında 0,5 puan artarak beklentilere paralel 49,5 seviyesinde gerçekleşti.

Ulusal Gelişmeler

TÜFE Nisan'da aylık %3,00, yıllık bazda ise %37,86 arttı. Beklenti aylık %3,25 artış yönündeydi.

GSYİH verisi ilk çeyrekte, ilk tahminlere göre, yıllık bazda %2,0 artarken %2,2'lik beklentinin altında kaldı.

Nisan ayında dış ticaret açığı yıllık %22,3 artarak 12,1 milyar dolara yükselirken son 21 ayın en yüksek açığı verildi. Dış ticaret açığı Ocak-Nisan döneminde %14,7 artışla 34,6 milyar dolar olurken son 12 aylık kümülatif açık ise 86,7 milyar dolara yükseldi.

İSO Türkiye İmalat PMI Nisan'da bir önceki aya göre aynı kaldı ve 47,3 ile sektörün performansındaki bozulmanın sürdüğüne işaret etti.

Hazine nakit dengesi Nisan'da 183,5 milyar TL açık verdi.

Sanayi üretimi Mart ayında yıllık bazda %1,5 artmasına karşın ilk çeyrekte sanayi üretiminde %2,2 daralma yaşandı.

Cari denge Mart ayında 4,1 milyar dolarla 3,95 milyar dolar olan beklentinin üzerinde açık verirken yıllık bazda açık 12,6 milyar dolar oldu. Böylece 5 ay üst üste cari açık verildi.

Konut satışları Nisan'da yıllık bazda %56,6 artarak 118 bin 359'a yükseldi.

TCMB, Mayıs ayına ilişkin piyasa katılımcıları anketini yayımladı. Katılımcıların cari yıl sonu TÜFE beklentisi bir önceki anket döneminde %29,98 iken, bu anket döneminde %30,35 oldu.

Mevsim etkisinden arındırılmış işsizlik oranı Nisan'da önceki aya göre 0,6 puan artarak %8,6 seviyesinde gerçekleşti.

Tüketici güven endeksi Nisan ayında 83,9 iken Mayıs'ta %1,1 artarak 84,8 oldu.

Mayıs ayı kapasite kullanım oranı %75 olurken, mevsimsellikten arındırılmamış Reel Kesim Güven Endeksi ise Mayıs'ta aylık bazda 1,8 puan azalarak 101,4 seviyesinde gerçekleşti.

Ekonomik güven endeksi Mayıs'ta aylık bazda %0,05 oranında artarak 96,7 değerini aldı. 23 Mayıs ile sona eren haftada TCMB brüt döviz rezervi 69,1 milyar dolara yükselirken net rezervler 48 milyar dolar oldu. Toplam rezervler 153,1 milyar dolar ile son 7 haftanın en yüksek seviyesine çıktı.

Yakın Dönem Beklentilerimiz - 4

Kur korumalı TL mevduat ve katılma hesaplarından çıkış sürerken 23 Mayıs haftasında KKM büyüklüğü 584,7 milyar TL'ye geriledi.

Fonlarımız

Başlangıç Fon (Risk: Düşük)

Hangi katılımcılara uygun?

Bu fon, 4632 sayılı Bireysel Emeklilik Tasarruf ve Yatırım Sistemi Kanununun 15. maddesi, 2 nolu Ek maddesi ve 2 nolu Geçici maddesi çerçevesinde işveren tarafından bireysel emeklilik sistemine dahil edilen katılımcılardan/çalışanlardan alınan ve iki aylık cayma süresi dahil başlangıç döneminde katılımcılar adına katkı paylarının değerlendirildiği Başlangıç Fonu olup düşük risk profilindeki katılımcılara yöneliktir.

Fon Kodu	Fon Toplam Gider Kesintisi (Yıllık)	Fon İşletim Gider Kesintisi (Yıllık)	Fon Büyüklüğü ve Katılımcı Sayısı	Portföy Dağılımı
MHB	%1,09	%0,85	Fon Büyüklüğü 85.928.316TL Katılımcı Sayısı 31.168	<ul style="list-style-type: none"> Mevduat (TL) Devlet Tahvili Ters-Repo TPP

Başlangıç Katılım Fon (Risk: Düşük)

Hangi katılımcılara uygun?

Bu fon, 4632 sayılı Bireysel Emeklilik Tasarruf ve Yatırım Sistemi Kanununun 15. maddesi, 2 nolu Ek maddesi ve 2 nolu Geçici maddesi çerçevesinde işveren tarafından bireysel emeklilik sistemine dahil edilen katılımcılardan/çalışanlardan alınan ve iki aylık cayma süresi dahil başlangıç döneminde katılımcılar adına katkı paylarının değerlendirildiği, faiz geliri elde etmeyen Başlangıç Katılım Fonudur ve düşük risk profilindeki katılımcılara yöneliktir.

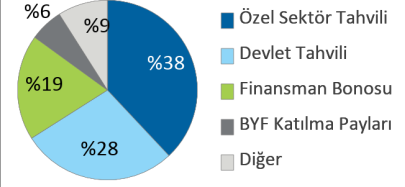
Fon Kodu	Fon Toplam Gider Kesintisi (Yıllık)	Fon İşletim Gider Kesintisi (Yıllık)	Fon Büyüklüğü ve Katılımcı Sayısı	Portföy Dağılımı
MHC	%1,09	%0,85	Fon Büyüklüğü 169.459.395TL Katılımcı Sayısı 84.296	<ul style="list-style-type: none"> Katılma Hesabı (TL) Diğer Özel Sektör Kira Ser.

Fonlarımız

Temkinli Değişken Fon (Risk: Düşük)

Hangi katılımcılara uygun?

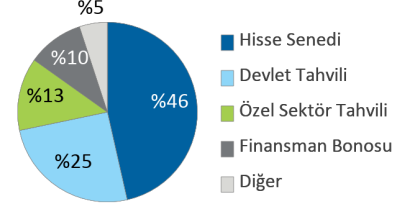
Başlangıç fonundan veya standart fondan ayrılmayı tercih eden katılımcılara/çalışanlara sunulan değişken bir fon olup düşük risk profilindeki katılımcılara yöneliktir.

Fon Kodu	Fon Toplam Gider Kesintisi (Yıllık)	Fon İşletim Gider Kesintisi (Yıllık)	Fon Büyüklüğü ve Katılımcı Sayısı	Portföy Dağılımı
MHM	%1,09	%0,85	Fon Büyüklüğü 52.737.770TL Katılımcı Sayısı 844	 <ul style="list-style-type: none"> Özel Sektör Tahvili Devlet Tahvili Finansman Bonosu BYF Katılma Payları Diğer

Dengeli Değişken Fon (Risk: Orta)

Hangi katılımcılara uygun?

Başlangıç fonundan veya standart fondan ayrılmayı tercih eden katılımcılara/çalışanlara sunulan değişken bir fon olup orta risk profilindeki katılımcılara yöneliktir.

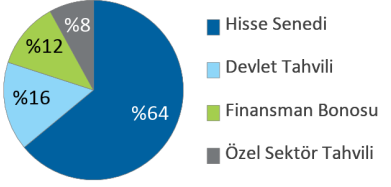
Fon Kodu	Fon Toplam Gider Kesintisi (Yıllık)	Fon İşletim Gider Kesintisi (Yıllık)	Fon Büyüklüğü ve Katılımcı Sayısı	Portföy Dağılımı
MHN	%1,09	%0,85	Fon Büyüklüğü 19.785.004TL Katılımcı Sayısı 471	 <ul style="list-style-type: none"> Hisse Senedi Devlet Tahvili Özel Sektör Tahvili Finansman Bonosu Diğer

Fonlarımız

Atak Değişken Fon (Risk: Yüksek)

Hangi katılımcılara uygun?

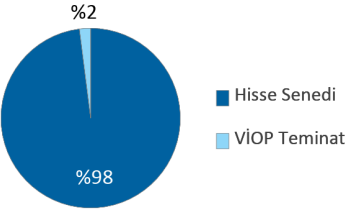
Başlangıç fonundan veya standart fondan ayrılmayı tercih eden katılımcılara/çalışanlara sunulan değişken bir fon olup orta-üzeri risk profilindeki katılımcılara yöneliktir.

Fon Kodu	Fon Toplam Gider Kesintisi (Yıllık)	Fon İşletim Gider Kesintisi (Yıllık)	Fon Büyüklüğü ve Katılımcı Sayısı	Portföy Dağılımı
MHO	%1,09	%0,85	Fon Büyüklüğü 33.580.285TL Katılımcı Sayısı 678	 <ul style="list-style-type: none"> Hisse Senedi Devlet Tahvili Finansman Bonosu Özel Sektör Tahvili

Agresif Değişken Fon (Risk: Çok Yüksek)

Hangi katılımcılara uygun?

Başlangıç fonundan veya standart fondan ayrılmayı tercih eden katılımcılara/çalışanlara sunulan agresif bir fon olup yüksek risk profilindeki katılımcılara yöneliktir.

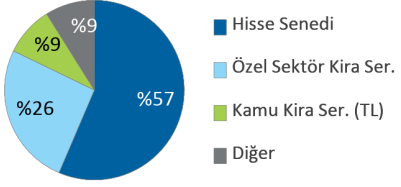
Fon Kodu	Fon Toplam Gider Kesintisi (Yıllık)	Fon İşletim Gider Kesintisi (Yıllık)	Fon Büyüklüğü ve Katılımcı Sayısı	Portföy Dağılımı
MHR	%1,09	%0,85	Fon Büyüklüğü 55.810.464TL Katılımcı Sayısı 833	 <ul style="list-style-type: none"> Hisse Senedi ViOP Teminat

Fonlarımız

Atak Katılım Değişken Fon (Risk: Yüksek)

Hangi katılımcılara uygun?

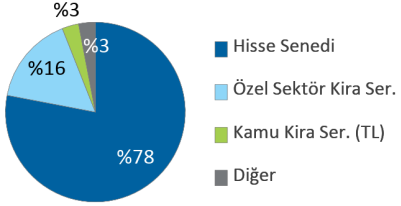
Başlangıç fonundan veya standart fondan ayrılmayı tercih eden katılımcılara/çalışanlara sunulan değişken bir (faizsiz) fon olup orta-üzeri risk profilindeki katılımcılara yöneliktir.

Fon Kodu	Fon Toplam Gider Kesintisi (Yıllık)	Fon İşletim Gider Kesintisi (Yıllık)	Fon Büyüklüğü ve Katılımcı Sayısı	Portföy Dağılımı
MHU	%1,09	%0,85	Fon Büyüklüğü 23.517.598TL Katılımcı Sayısı 461	 <ul style="list-style-type: none"> Hisse Senedi Özel Sektör Kira Ser. Kamu Kira Ser. (TL) Diğer

Agresif Katılım Değişken Fon (Risk: Çok Yüksek)

Hangi katılımcılara uygun?

Başlangıç fonundan veya standart fondan ayrılmayı tercih eden katılımcılara/çalışanlara sunulan değişken bir (faizsiz) fon olup yüksek risk profilindeki katılımcılara yöneliktir.

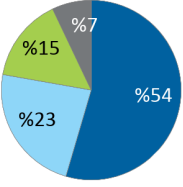
Fon Kodu	Fon Toplam Gider Kesintisi (Yıllık)	Fon İşletim Gider Kesintisi (Yıllık)	Fon Büyüklüğü ve Katılımcı Sayısı	Portföy Dağılımı
MHV	%1,09	%0,85	Fon Büyüklüğü 36.725.383TL Katılımcı Sayısı 526	 <ul style="list-style-type: none"> Hisse Senedi Özel Sektör Kira Ser. Kamu Kira Ser. (TL) Diğer

Fonlarımız

Standart Fon (Risk: Orta)

Hangi katılımcılara uygun?

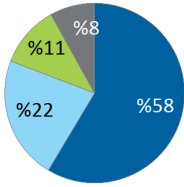
Otomatik katılım sertifikasında bir yılını dolduran ve herhangi bir fon tercihinde bulunmayan katılımcıların birikimleri bu fonda yatırıma yönlendirilir.

Fon Kodu	Fon Toplam Gider Kesintisi (Yıllık)	Fon İşletim Gider Kesintisi (Yıllık)	Fon Büyüklüğü ve Katılımcı Sayısı	Portföy Dağılımı
MHZ	%1,09	%0,85	Fon Büyüklüğü 452.999.965TL Katılımcı Sayısı 115.011	 <ul style="list-style-type: none"> Devlet Tahvili Hisse Senedi Girişim Ser. YF Diğer

Standart Katılım Fon (Risk: Orta)

Hangi katılımcılara uygun?

Otomatik katılım sertifikasında bir yılını dolduran ve herhangi bir fon tercihinde bulunmayan katılımcıların birikimleri bu (faizsiz) fonda yatırıma yönlendirilir.

Fon Kodu	Fon Toplam Gider Kesintisi (Yıllık)	Fon İşletim Gider Kesintisi (Yıllık)	Fon Büyüklüğü ve Katılımcı Sayısı	Portföy Dağılımı
MHI	%1,09	%0,85	Fon Büyüklüğü 477.028.733TL Katılımcı Sayısı 161.389	 <ul style="list-style-type: none"> Kamu Kira Ser. (TL) Hisse Senedi Girişim Ser. YF Diğer

MetLife Fonları Performansı

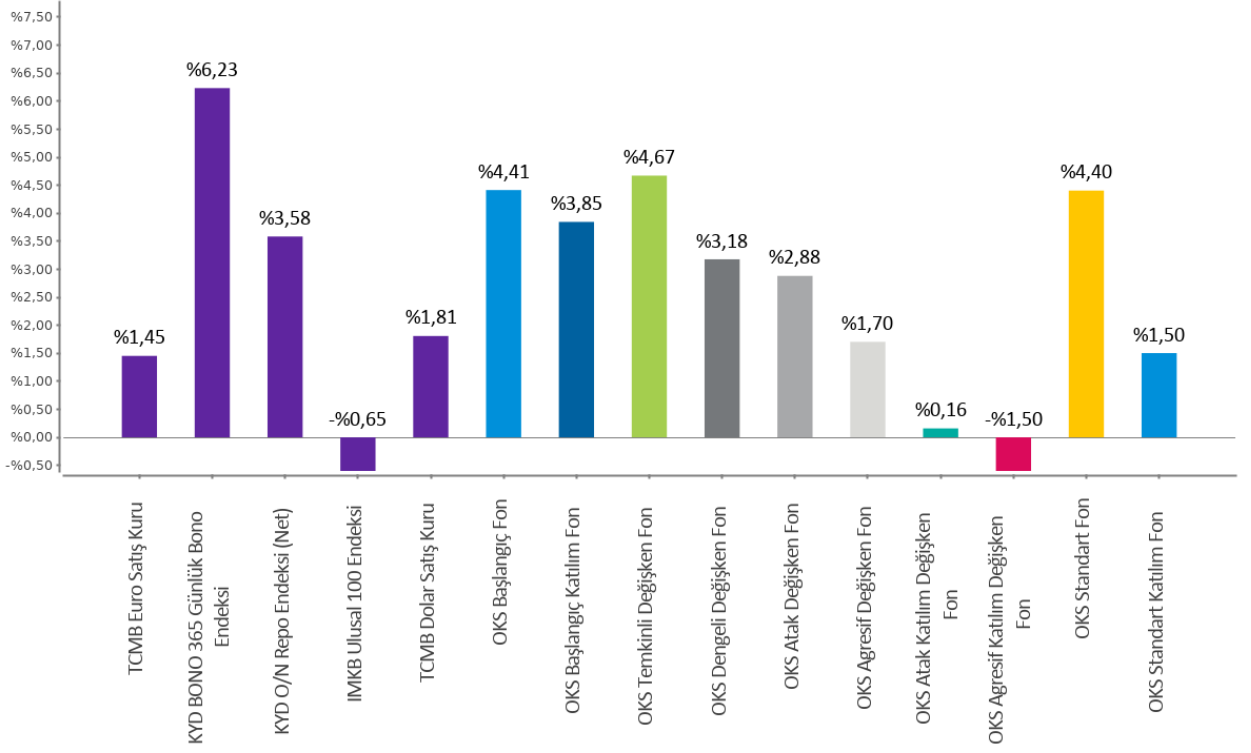
MetLife Emeklilik Yatırım Fonları	Halka Arz Tarihi	Halka Arzdan İtibaren Getiri	Son 1 Ay Getiri	Son 1 Yıl Getiri
Başlangıç Fon	01.02.2017	%522,23	%4,41	%58,52
Başlangıç Katılım Fon	03.02.2017	%458,39	%3,85	%52,98
Temkinli Değişken Fon	02.01.2018	%817,41	%4,67	%46,26
Dengeli Değişken Fon	02.01.2018	%822,97	%3,18	%17,33
Atak Değişken Fon	02.01.2018	%1.013,14	%2,88	%12,20
Agresif Değişken Fon	02.01.2018	%1.223,33	%1,70	%-1,14
Atak Katılım Değişken Fon	02.01.2018	%1.016,12	%0,16	%19,92
Agresif Katılım Değişken Fon	02.01.2018	%1.170,47	%-1,50	%14,15
Standart Fon	02.01.2018	%590,40	%4,40	%20,91
Standart Katılım Fon	02.01.2018	%492,20	%1,50	%24,86

Fonlarımızın strateji, içerik ve performansları ile ilgili her türlü detaylı bilgiyi metlife.com.tr internet sitemizde "Emeklilik Yatırım Fonları" sayfasından güncel olarak takip edebilirsiniz.

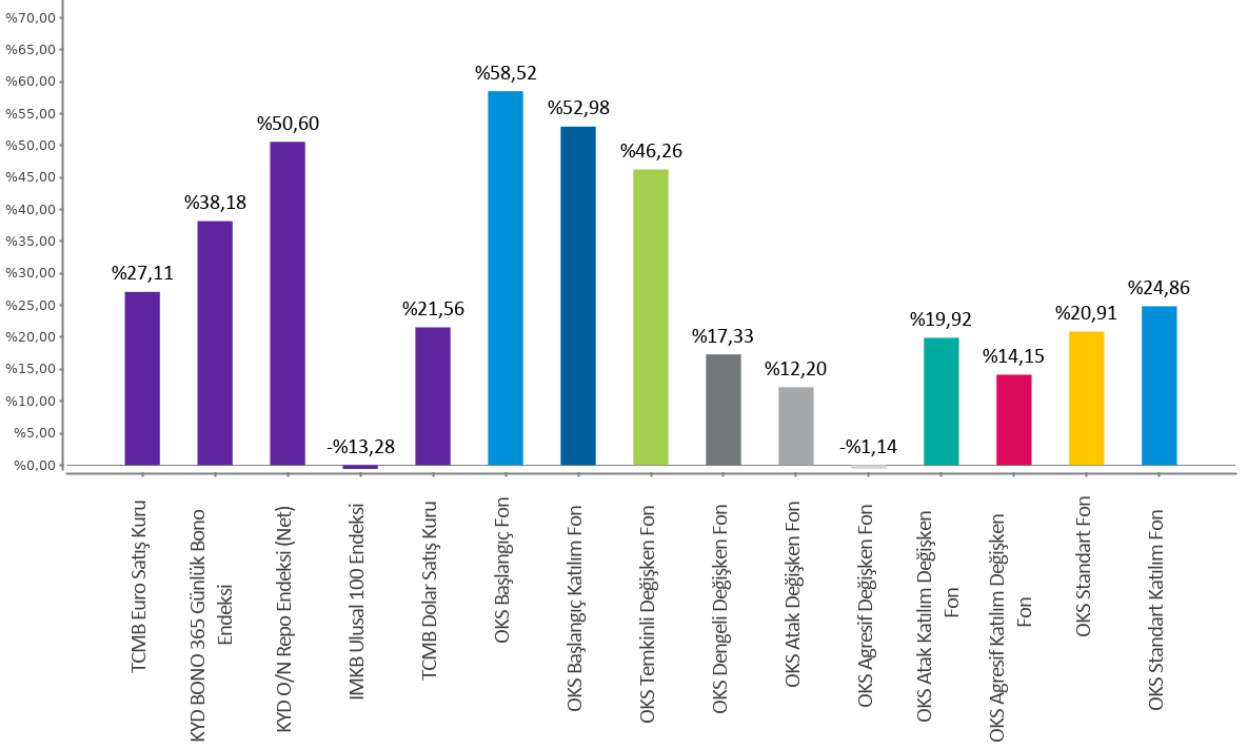
Bu belge MetLife Emeklilik ve Hayat A.Ş. tarafından sadece bilgi amaçlı yayınlanmış olup, içeriğinin hiçbir bölümü alım-satım yönünde yatırım tavsiyesi olarak değerlendirilemez. Yatırım danışmanlığı hizmeti, yetkili kuruluşlar tarafından kişilerin risk ve getiri tercihleri dikkate alınarak kişiye özel sunulmaktadır. Burada yer alan yorum ve tavsiyeler ise genel niteliktedir. Burada yer alan görüşler, yatırımcının mali durumuna veya risk ve getiri tercihlerine uygun olmayabilir. Bu nedenle, sadece burada yer alan bilgilere dayanılarak yatırım kararı verilmesi beklentilere uygun sonuçlar doğurmayabilir.

Karşılaştırmalı Fon Performansları

Son 1 Ay
02.05.2025 - 02.06.2025



Son 1 Yıl
03.06.2024 - 02.06.2025



MetLife Emeklilik ve Hayat A.Ş.
Kavacık Ticaret Merkezi
Rüzgârlıbahçe Mahallesi Çam Pınarı Sokak No:1
Kavacık 34805 Beykoz / İstanbul
Sicil No: 388669
MERSİS No: 0854006902900025

 /MetLifeTR
 /MetLifeTR
 /MetLifeTR
 /MetLifeTurkiye
 /metlife.com.tr

(0850) 222 0 638 (MET)
Faks: (0216) 538 94 94

MetLife, Inc (NYSE: MET), kendisine bağlı ortaklıkları ve iştirakleri ("MetLife") aracılığıyla, bireysel ve kurumsal müşterilerinin değişen dünyalarına yön vermelerine yardım etmek üzere sigorta, yıllık gelir sigortaları, çalışan yan hakları ve varlık yönetimi alanlarında hizmet veren, dünyanın önde gelen finansal hizmet şirketlerinden biridir. 1868 yılında kurulmuş olan ve 40'tan fazla ülkede faaliyet gösteren MetLife; Amerika Birleşik Devletleri, Japonya, Latin Amerika, Asya, Avrupa ve Ortadoğu'da pazar lideri konumundadır. Daha fazla bilgi için www.metlife.com adresini ziyaret ediniz.