

# MetLife

## Aylık OKS Fon Bülteni

### Ocak 2025



# Yakın Dönem Beklentilerimiz - 1

## Piyasa Değerlendirmesi - Ocak 2025

Ocak ayında küresel finansal piyasalarda önemli ekonomik ve siyasi gelişmeler yaşandı. ABD Başkanı Donald Trump'ın göreve başlamasıyla birlikte vergi indirimleri, deregülasyon ve olası ek gümrük tarifeleri gibi politikalara yönelik beklenti ve açıklamalar piyasalar üzerinde etkili olurken küresel ticaret üzerinde de belirsizlikler oluşturdu. Önemli merkez bankalarının faiz kararları yine yakından takip edilirken, enflasyon da bir diğer önemli konu başlığı olmaya devam etti. Beklentilerden yüksek gelen ABD tarım dışı istihdam verisinin yanı sıra Fed tutanaklarının ve yetkililerin açık lamalarının Fed'in faiz indirimlerinin yavaşlayacağına yönelik sinyaller vermesi de risk iştahını etkileyen faktörlerdendi.

ABD borsaları, dalgalı bir seyir izlese de yükselişlerini sürdürürken, teknoloji firmalarına gelen kar satışlarının yanı sıra ay sonuna doğru Çin merkezli yapay zeka modeli DeepSeek'in piyasaya sürülmesi sonrası artan satış baskısıyla Nasdaq'ın performansı görece zayıf seyretti. Avrupa borsaları ise ABD'nin olası gümrük tarifelerinin etkileri sebebiyle temkinli de olsa yukarı yönlü bir seyir izlerken Asya borsaları daha zayıf bir performans sergilediler.

Zaman zaman artan jeopolitik risklerin de etkisiyle, güvenli liman olarak görülen ons altın, Ocak ayı boyunca yukarı yönlü bir seyir izleyerek yeniden 2.800 dolara doğru hareketlenirken, Brent petrol, küresel büyüme endişelerinin de etkisiyle, ayın ikinci yarısı boyunca satış baskısı altında kaldı ve 75 dolar civarına kadar geri çekildi. Sene başında yükselişini sürdüren ve son 2 yılın en yüksek seviyelerini test eden Dolar Endeksi ise 110 seviyesi üzerinden gelen satışlarla gerileyerek 108 seviyesi civarında dengelendi. ABD tahvil faizlerinde de artan alım iştahıyla beraber gerileme görülürken 2 yıllık tahvil faizi %4,20, 10 yıllık tahvil faizi ise %4,50'lere kadar çekildi.

BM, Dünya Ekonomik Durumu ve Beklentileri 2025 Raporu'nda, küresel ekonomik büyümenin 2025'te de değişmeyerek %2,8 olmasını beklerken Euro Bölgesi ve Doğu Asya ekonomileri için ılımlı büyüme, ABD ekonomisi içinse daralma beklediğini belirtti. Dünya Bankası, Küresel Ekonomik Beklentiler Raporu'nda, küresel ekonomik büyümeye ilişkin tahminini 2025 ve 2026 yılları için %2,7 seviyesinde sabit tutarken Türkiye'ye yönelik büyüme beklentisinde ise 2025 ve 2026 için sırasıyla 1,0 ve 0,5 puan aşağı yönlü revizyona giderek %2,6 ve %3,8 olarak tahmin etti. IMF ise, Dünya Ekonomik Görünüm Raporu'nda, 2025 yılı küresel büyüme tahminini %0,1 artırarak %3,3'e çıkartırken Türkiye için daha önce %2,7 olan beklentisini %2,6'ya indirdi.

Moody's, Türkiye için periyodik gözden geçirmesini tamamladığını duyururken "B1" kredi notu ve "pozitif" görünümünde herhangi bir değişikliğe gitmedi. Fitch Ratings de bir değişikliğe gitmezken kredi notunu "BB-", görünümü de "durağan" olarak teyit etti.

Yeni yıla 260 seviyesi civarında başlayan Türkiye'nin 5 yıllık CDS'i ay içerisinde 270'in üzerine çıksa da Ocak ayını 253,5 seviyesinden kapatırken; TCMB faiz indirimi beklentileriyle yurt içi tahvil faizlerinde de aşağı yönlü bir hareket yaşandı. Dolar/TL ise hafif pozitif seyrini sürdürerek Ocak ayını 35,85 seviyesinden tamamladı.

## Uluslararası gelişmeler

## Yakın Dönem Beklentilerimiz - 2

ABD’de Aralık ayı tüketici fiyatları, enerji fiyatlarındaki artışın da etkisiyle, aylık bazda piyasa beklentisi olan %0,3’ün üzerinde %0,4 artarken çekirdek TÜFE %0,2 ile beklentiler dahilinde gerçekleşti. Böylece, 2024’te yıllık TÜFE enflasyonu %2,9, yıllık çekirdek TÜFE enflasyonu da %3,2 oldu. Üretici fiyatları aylık bazda %0,2 ile beklentilerden düşük gelirken 2024 yılında ÜFE %3,3 olarak kaydedildi.

Fed Ocak ayı toplantısında politika faizinde bir değişiklik yapılmazken karar metninden “ enflasyonun hedefe doğru ilerlediğine dair” referans çıkartıldı. Başkan Powell yaptığı açıklamada, ekonominin genel olarak güçlü olduğunu ve politika duruşunu aceleci bir şekilde değiştirme ihtiyacı duymadıklarını ifade etti.

ABD ekonomisi 2024 yılı 4. çeyreğinde yıllıklandırılmış olarak %2,3 büyürken, 2024 yılının tümünde büyüme oranı %2,8 olarak gerçekleşti.

Tarım dışı istihdam Aralık’ta 256 bin kişi ile 160 bin kişilik beklentinin oldukça üzerinde geldi. Son 9 ayın en yüksek istihdam rakamı sonrası, Fed’in faiz indirimlerine yönelik beklentilerde gerileme olurken küresel piyasalarda da risk iştahının azaldığını gördük.

ABD’de Aralık ayı nihai imalat PMI 1,1 puan yukarı yönde revize edilmesine rağmen düşüş eğilimini sürdürdü ve 49,4 ile eşik değerinin altında kalmayı sürdürdü. Hizmetler PMI ise, öncü veriye göre aşağı yönlü revize edilse de 56,8 ile Mart 2022’den bu yana en yüksek seviyeye çıkarken ISM hizmetler endeksi de 54,1 ile üst üste altıncı ay da eşik değer üzerinde kaldı ve sektörde genişleme eğiliminin devam ettiğini gösterdi.

ABD’de bekleyen konut satışları endeksi Kasım’da beklentileri aşarak aylık bazda %2,2, yıllık bazda ise %6,9 artarak son 21 ayın en yüksek seviyesine ulaştı ve konut piyasasındaki canlanmaya işaret etti. Yeni konut satışları ise Aralık’ta aylık bazda %3,6 artarak olumlu görüşleri destekledi.

Euro Bölgesi TÜFE Aralık ayında yıllık bazda %2,4’e yükselirken çekirdek TÜFE %2,7 ile yatay seyretti. Enerji fiyatlarındaki artışın etkisiyle üretici fiyatları Kasım’da %1,6 artarak Ağustos 2022’den bu yana en hızlı aylık artışını kaydederken ÜFE’de yıllık gerileme %1,2 oldu.

Avrupa Merkez Bankası (ECB), Ocak ayı toplantısında beklentiler dahilinde referans faiz oranlarında 25’er baz puanlık indirimle giderken karar metninde, 2025 yılında %2’lik enflasyon hedefine ulaşılacağı belirtildi.

Euro Bölgesi, 2024 yılının son çeyreğinde yatay büyüme sergilerken 2024 yılı büyüme rakamı %0,9 ile beklentilerin altında kaldı.

Euro Bölgesi Aralık ayı nihai imalat PMI, 45,1 ile Kasım’a göre gerilerken sektördeki daralmanın üst üste 18 aydır sürdüğüne işaret etti. Hizmetler PMI ise 51,6 ile Aralık’ta tekrar eşik değerinin üzerine çıktı.

Euro Bölgesi’nde sanayi üretimi Kasım’da aylık bazda %0,2 artmasına karşın beklentileri karşılamazken sanayi üretiminde yıllık gerileme %1,9 oldu.

# Yakın Dönem Beklentilerimiz - 3

Almanya'da enflasyon Aralık ayında aylık %0,4, yıllık ise %2,6 yükseldi. Enerji ve gıda maliyetlerindeki artış, enflasyonu tetiklerken art arda üçüncü ayda da enflasyonda yükseliş yaşandı.

Almanya ekonomisi 2023'teki %0,3'lük daralmanın ardından 2024 yılında da %0,2 küçülerek 2003'ten bu yana ilk kez 2 yıl üst üste bir daralma yaşadı.

İngiltere'de üretici fiyatları Aralık'ta sürpriz bir şekilde yavaşlayarak yıllık %2,5'e gerilerken tüketici fiyatlarındaki aylık artış %0,3 oldu.

Çin'de deflasyonist endişeler Ocak ayında da devam etti. TÜFE Aralık'ta aylık bazda değişmezken yıllık bazda %0,1 artmasına rağmen yıllık TÜFE dördüncü ayda da geriledi. Üretici fiyatlarındaki gerileme de sürdü ve Aralık'ta %2,3'lük düşüş kaydedildi.

Çin ekonomisi 2024'ün son çeyreğinde yıllık bazda %5,4 ile beklentilerin üzerinde büyüyen 2024 yılının tamamında ise %5 ile büyüme hedefi tutturulmuş oldu.

Çin Merkez Bankası (PBoC), Ocak ayı toplantısında referans kredi faizi oranlarında değişikliğe gitmedi ve 1 yıl vadeli ana kredi faiz oranını %3,10, konut kredileri için gösterge niteliği taşıyan 5 yıl vadeli ana kredi faiz oranını da %3,60 seviyesinde sabit bıraktı. Buna ek olarak PBoC, orta vadeli borçlanma faiz oranını %2'de tuttu ve bankaları desteklemek amacıyla piyasaya 200 milyar yuan (27,5 milyar dolar) likidite sağladı.

Çin'de Caixin imalat PMI Aralık'ta 50,5 ile eşik değer üzerinde gerçekleşse de önceki aya göre gerileyerek ekonomideki ivme kaybına işaret etti.

Japonya Merkez Bankası (BoJ), Ocak ayı toplantısında politika faizini beklentilere paralel bir şekilde 25 baz puan artışla %0,50'ye yükseltirken politika faizi de son 17 yılın en yüksek seviyesine çıkmış oldu.

Japonya'da çekirdek enflasyon, Aralık ayında %1,9 ile son 6 ayın en yüksek seviyesine yükseldi.

## Ulusal Gelişmeler

TCMB Ocak ayı toplantısında politika faizini, beklentiler dahilinde, 250 baz puan düşürerek %45'e çekti. Karar metninde Aralık ayında enflasyonun ana eğiliminin gerilediği aktarılırken, enflasyonda kalıcı düşüş ve fiyat istikrarı sağlanana kadar sıkı para politikasının sürdürüleceği yinelenildi. Ayrıca Banka, likidite koşullarının yakından izleneceğini ve sterilizasyon araçlarının etkili şekilde kullanılmaya devam edileceğini söyledi.

Aralık ayında TÜFE %1,03 ile beklentilerin altında kalırken, 2024 yılının tamamında enflasyon %44,38 olarak gerçekleşti. Yıllık ÜFE ise %28,52 olarak kaydedildi.

2024 Mayıs ayından beri fazla veren cari işlemler hesabı Kasım'da 2,9 milyar dolar ile beklentilerin altında bir açık verirken Ocak-Kasım dönemi kümülatif açık yıllık bazda %86 gerileyerek 5,6 milyar dolara indi.

Aralık ayında dış ticaret açığı yıllık bazda %43,9 artarak 8,8 milyar dolara yükseldi. 2024 Ocak-Aralık döneminde ise açık %22,7 azalarak 82,2 milyar dolara geriledi. 2023'te %70,6 olan ihracatın ithalatı karşılama oranı da 2024'te %76,1'e yükseldi.

Hazine nakit dengesi Aralık'ta 323,9 milyar TL açık verirken 2024 yılının tamamında toplam açık 2,1 trilyon TL, faiz dışı açık ise 929,2 milyar TL oldu.

# Yakın Dönem Beklentilerimiz - 4

Merkezi yönetim bütçe açığı Aralık'ta 829,2 milyar TL olurken 2023 sonunda 1,4 trilyon TL olan açık 2024 yılı sonunda 2,1 trilyon TL'ye yükseldi.

İSO Türkiye imalat PMI Aralık ayında 0,8 puan artarak 49,1 ile Mayıs 2024'ten bu yana en yüksek değerini alırken, halen eşik değerinin altında olmasına rağmen sektördeki daralmanın daha ılımlı bir düzeye geldiğini gösterdi.

Tüketici Güven Endeksi Ocak'ta aylık bazda 0,3 puan gerileyerek 81'e indi. Ocak ayı Reel Kesim Güven Endeksi de bir önceki aya göre 0,1 puan düşüşle 102,6 ile Ekim 2024'ten beri en düşük düzeyine indi.

Mevsimsel etkilerden arındırılmış kapasite kullanım oranı, Ocak'ta bir önceki aya göre 0,8 puan azalarak %74,8'e geriledi ve son 22 ayın en düşük seviyesine indi.

Sanayi üretimi Kasım'da aylık bazda %2,9, yıllık bazda ise %1,5 artış kaydederken imalat sanayii altında faaliyet gösteren 24 sektörden 15'inin üretiminde yıllık bazda artış yaşandı.

Kasım ayında işsizlik oranı önceki aya göre 0,1 puan gerileyerek %8,6 olurken en geniş tanımlı işsizlik oranı olan atıl işgücü oranı ise 0,6 puan artışla %28,2'ye çıktı.

Konut satışları Aralık'ta yıllık bazda %53,4 artışla 212,6 bin adet olurken 2024 yılının tümünde satışlar önceki yıla göre %20,6 artarak 1,5 milyon seviyesine yükseldi.

2024 yılında toplam otomotiv üretimi bir önceki yıla göre %7 gerileyerek 1,37 milyon adet olurken kapasite kullanım oranı %70 olarak gerçekleşti. Toplam pazar 2023'e paralel seyrederek 1,29 milyon olurken, otomotiv ihracatı da benzer şekilde 1 milyon adet olarak gerçekleşti.

TCMB toplam rezervleri Ocak ayında da artışını sürdürerek 24 Ocak itibarıyla 167,6 milyar dolar ile yeni bir rekor kırarken KKM'den de çıkış devam etti ve toplam KKM büyüklüğü 1,02 trilyon TL seviyesine geriledi.

Borsa İstanbul'da yabancı yatırımcılar, Aralık ayını 17 milyon dolar net alım ile tamamlarken, 2024 yılının tamamında ise 3,0 milyar dolar net satış yaptılar.

Fon yöneticilerinin kişisel görüşleri olarak hazırlanmıştır. Yatırım tavsiyesi veya danışmanlığı niteliğinde değildir. Deniz Portföy Yönetimi A.Ş. ve Denizbank A.Ş fonları yönetirken bu stratejileri temel almak zorunda değildir. Güvenilir olduğu düşünülen kaynaklardan derlenmiştir, kaynaklardaki hatalı veriler yazarı bağlamaz. Yorumlar yazarının kişisel görüşlerini yansıtır ve ilgili şirketlerin resmi görüşü yerine geçmez. Bu görüşler mali durumunuz ile risk ve getiri tercihlerinize uygun olmayabilir. Bu nedenle, sadece burada yer alan bilgilere dayanılarak yatırım kararı verilmesi beklentilerinize uygun sonuçlar doğurmayabilir.

© 2025 Deniz Portföy Yönetimi A.Ş

# Fonlarımız

## Başlangıç Fon (Risk: Düşük)

### Hangi katılımcılara uygun?

Bu fon, 4632 sayılı Bireysel Emeklilik Tasarruf ve Yatırım Sistemi Kanununun 15. maddesi, 2 nolu Ek maddesi ve 2 nolu Geçici maddesi çerçevesinde işveren tarafından bireysel emeklilik sistemine dahil edilen katılımcılardan/çalışanlardan alınan ve iki aylık cayma süresi dahil başlangıç döneminde katılımcılar adına katkı paylarının değerlendirildiği Başlangıç Fonu olup düşük risk profilindeki katılımcılara yöneliktir.

Fon Kodu	Fon Toplam Gider Kesintisi (Yıllık)	Fon İşletim Gider Kesintisi (Yıllık)	Fon Büyüklüğü ve Katılımcı Sayısı	Portföy Dağılımı
MHB	%1,09	%0,85	Fon Büyüklüğü 69.583.351TL Katılımcı Sayısı 30.901	<ul style="list-style-type: none"> <li>Mevduat (TL)</li> <li>Devlet Tahvili</li> <li>Ters-Repo</li> <li>TPP</li> </ul>

## Başlangıç Katılım Fon (Risk: Düşük)

### Hangi katılımcılara uygun?

Bu fon, 4632 sayılı Bireysel Emeklilik Tasarruf ve Yatırım Sistemi Kanununun 15. maddesi, 2 nolu Ek maddesi ve 2 nolu Geçici maddesi çerçevesinde işveren tarafından bireysel emeklilik sistemine dahil edilen katılımcılardan/çalışanlardan alınan ve iki aylık cayma süresi dahil başlangıç döneminde katılımcılar adına katkı paylarının değerlendirildiği, faiz geliri elde etmeyen Başlangıç Katılım Fonudur ve düşük risk profilindeki katılımcılara yöneliktir.

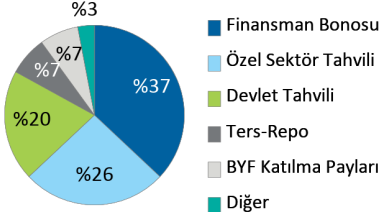
Fon Kodu	Fon Toplam Gider Kesintisi (Yıllık)	Fon İşletim Gider Kesintisi (Yıllık)	Fon Büyüklüğü ve Katılımcı Sayısı	Portföy Dağılımı
MHC	%1,09	%0,85	Fon Büyüklüğü 149.614.917TL Katılımcı Sayısı 91.780	<ul style="list-style-type: none"> <li>Katılma Hesabı (TL)</li> <li>Özel Sektör Kira Ser.</li> </ul>

# Fonlarımız

## Temkinli Değişken Fon (Risk: Düşük)

### Hangi katılımcılara uygun?

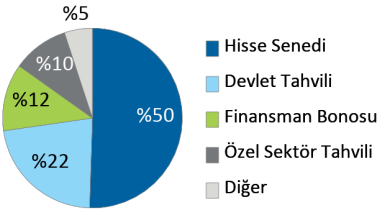
Başlangıç fonundan veya standart fondan ayrılmayı tercih eden katılımcılara/çalışanlara sunulan değişken bir fon olup düşük risk profilindeki katılımcılara yöneliktir.

Fon Kodu	Fon Toplam Gider Kesintisi (Yıllık)	Fon İşletim Gider Kesintisi (Yıllık)	Fon Büyüklüğü ve Katılımcı Sayısı	Portföy Dağılımı
MHM	%1,09	%0,85	Fon Büyüklüğü 43.330.078TL Katılımcı Sayısı 783	 <ul style="list-style-type: none"> <li>Finansman Bonosu</li> <li>Özel Sektör Tahvili</li> <li>Devlet Tahvili</li> <li>Ters-Repo</li> <li>BYF Katılma Payları</li> <li>Diğer</li> </ul>

## Dengeli Değişken Fon (Risk: Orta)

### Hangi katılımcılara uygun?

Başlangıç fonundan veya standart fondan ayrılmayı tercih eden katılımcılara/çalışanlara sunulan değişken bir fon olup orta risk profilindeki katılımcılara yöneliktir.

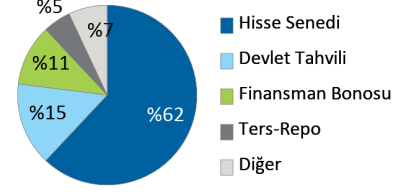
Fon Kodu	Fon Toplam Gider Kesintisi (Yıllık)	Fon İşletim Gider Kesintisi (Yıllık)	Fon Büyüklüğü ve Katılımcı Sayısı	Portföy Dağılımı
MHN	%1,09	%0,85	Fon Büyüklüğü 18.972.627TL Katılımcı Sayısı 496	 <ul style="list-style-type: none"> <li>Hisse Senedi</li> <li>Devlet Tahvili</li> <li>Finansman Bonosu</li> <li>Özel Sektör Tahvili</li> <li>Diğer</li> </ul>

# Fonlarımız

## Atak Değişken Fon (Risk: Yüksek)

### Hangi katılımcılara uygun?

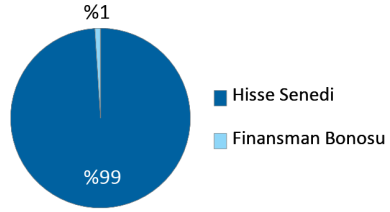
Başlangıç fonundan veya standart fondan ayrılmayı tercih eden katılımcılara/çalışanlara sunulan değişken bir fon olup orta-üzeri risk profilindeki katılımcılara yöneliktir.

Fon Kodu	Fon Toplam Gider Kesintisi (Yıllık)	Fon İşletim Gider Kesintisi (Yıllık)	Fon Büyüklüğü ve Katılımcı Sayısı	Portföy Dağılımı
MHO	%1,09	%0,85	Fon Büyüklüğü 38.127.789TL Katılımcı Sayısı 805	 <ul style="list-style-type: none"> <li>Hisse Senedi</li> <li>Devlet Tahvili</li> <li>Finansman Bonosu</li> <li>Ters-Repo</li> <li>Diğer</li> </ul>

## Agresif Değişken Fon (Risk: Çok Yüksek)

### Hangi katılımcılara uygun?

Başlangıç fonundan veya standart fondan ayrılmayı tercih eden katılımcılara/çalışanlara sunulan agresif bir fon olup yüksek risk profilindeki katılımcılara yöneliktir.

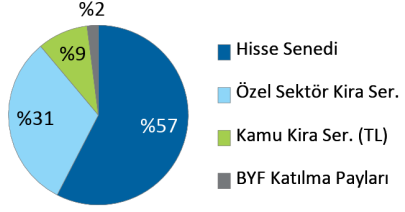
Fon Kodu	Fon Toplam Gider Kesintisi (Yıllık)	Fon İşletim Gider Kesintisi (Yıllık)	Fon Büyüklüğü ve Katılımcı Sayısı	Portföy Dağılımı
MHR	%1,09	%0,85	Fon Büyüklüğü 66.168.899TL Katılımcı Sayısı 987	 <ul style="list-style-type: none"> <li>Hisse Senedi</li> <li>Finansman Bonosu</li> </ul>

# Fonlarımız

## Atak Katılım Değişken Fon (Risk: Yüksek)

### Hangi katılımcılara uygun?

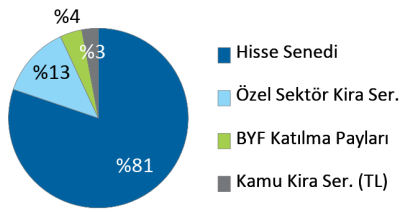
Başlangıç fonundan veya standart fondan ayrılmayı tercih eden katılımcılara/çalışanlara sunulan değişken bir (faizsiz) fon olup orta-üzeri risk profilindeki katılımcılara yöneliktir.

Fon Kodu	Fon Toplam Gider Kesintisi (Yıllık)	Fon İşletim Gider Kesintisi (Yıllık)	Fon Büyüklüğü ve Katılımcı Sayısı	Portföy Dağılımı
MHU	%1,09	%0,85	Fon Büyüklüğü 23.198.475TL Katılımcı Sayısı 517	 <ul style="list-style-type: none"> <li>Hisse Senedi</li> <li>Özel Sektör Kira Ser.</li> <li>Kamu Kira Ser. (TL)</li> <li>BYF Katılma Payları</li> </ul>

## Agresif Katılım Değişken Fon (Risk: Çok Yüksek)

### Hangi katılımcılara uygun?

Başlangıç fonundan veya standart fondan ayrılmayı tercih eden katılımcılara/çalışanlara sunulan değişken bir (faizsiz) fon olup yüksek risk profilindeki katılımcılara yöneliktir.

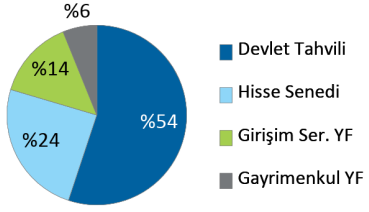
Fon Kodu	Fon Toplam Gider Kesintisi (Yıllık)	Fon İşletim Gider Kesintisi (Yıllık)	Fon Büyüklüğü ve Katılımcı Sayısı	Portföy Dağılımı
MHV	%1,09	%0,85	Fon Büyüklüğü 37.991.681TL Katılımcı Sayısı 608	 <ul style="list-style-type: none"> <li>Hisse Senedi</li> <li>Özel Sektör Kira Ser.</li> <li>BYF Katılma Payları</li> <li>Kamu Kira Ser. (TL)</li> </ul>

# Fonlarımız

## Standart Fon (Risk: Orta)

### Hangi katılımcılara uygun?

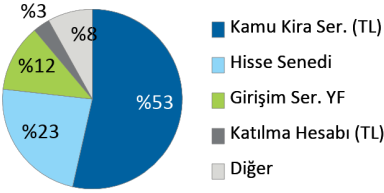
Otomatik katılım sertifikasında bir yılını dolduran ve herhangi bir fon tercihinde bulunmayan katılımcıların birikimleri bu fonda yatırıma yönlendirilir.

Fon Kodu	Fon Toplam Gider Kesintisi (Yıllık)	Fon İşletim Gider Kesintisi (Yıllık)	Fon Büyüklüğü ve Katılımcı Sayısı	Portföy Dağılımı
MHZ	%1,09	%0,85	Fon Büyüklüğü 436.774.470TL Katılımcı Sayısı 112.118	 <ul style="list-style-type: none"> <li>Devlet Tahvili</li> <li>Hisse Senedi</li> <li>Girişim Ser. YF</li> <li>Gayrimenkul YF</li> </ul>

## Standart Katılım Fon (Risk: Orta)

### Hangi katılımcılara uygun?

Otomatik katılım sertifikasında bir yılını dolduran ve herhangi bir fon tercihinde bulunmayan katılımcıların birikimleri bu (faizsiz) fonda yatırıma yönlendirilir.

Fon Kodu	Fon Toplam Gider Kesintisi (Yıllık)	Fon İşletim Gider Kesintisi (Yıllık)	Fon Büyüklüğü ve Katılımcı Sayısı	Portföy Dağılımı
MHI	%1,09	%0,85	Fon Büyüklüğü 414.477.821TL Katılımcı Sayısı 151.797	 <ul style="list-style-type: none"> <li>Kamu Kira Ser. (TL)</li> <li>Hisse Senedi</li> <li>Girişim Ser. YF</li> <li>Katılma Hesabı (TL)</li> <li>Diğer</li> </ul>

# MetLife Fonları Performansı

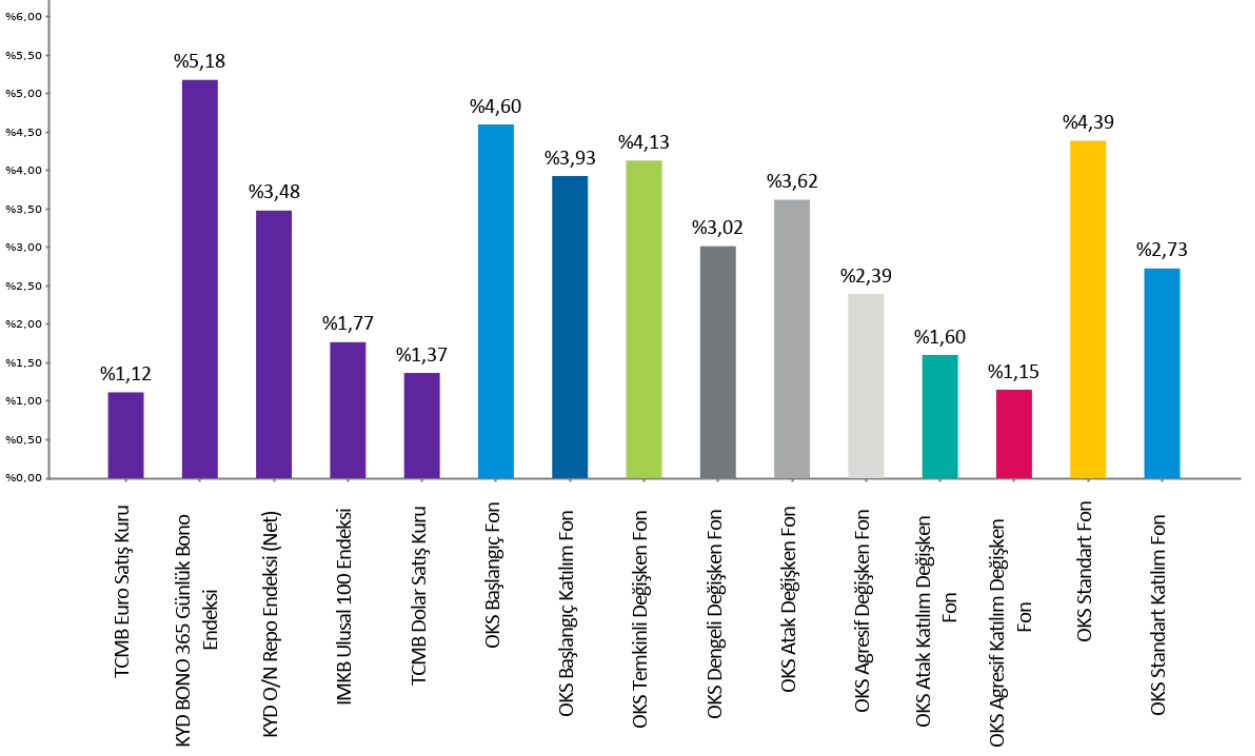
MetLife Emeklilik Yatırım Fonları	Halka Arz Tarihi	Halka Arzdan İtibaren Getiri	Son 1 Ay Getiri	Son 1 Yıl Getiri
Başlangıç Fon	01.02.2017	%443,10	%4,60	%61,11
Başlangıç Katılım Fon	03.02.2017	%387,30	%3,93	%55,61
Temkinli Değişken Fon	02.01.2018	%734,90	%4,13	%67,88
Dengeli Değişken Fon	02.01.2018	%809,16	%3,02	%47,21
Atak Değişken Fon	02.01.2018	%1.042,32	%3,62	%61,44
Agresif Değişken Fon	02.01.2018	%1.327,73	%2,39	%46,12
Atak Katılım Değişken Fon	02.01.2018	%968,03	%1,60	%46,26
Agresif Katılım Değişken Fon	02.01.2018	%1.163,12	%1,15	%43,58
Standart Fon	02.01.2018	%586,13	%4,39	%41,27
Standart Katılım Fon	02.01.2018	%456,90	%2,73	%31,78

Fonlarımızın strateji, içerik ve performansları ile ilgili her türlü detaylı bilgiyi [metlife.com.tr](http://metlife.com.tr) internet sitemizde "Emeklilik Yatırım Fonları" sayfasından güncel olarak takip edebilirsiniz.

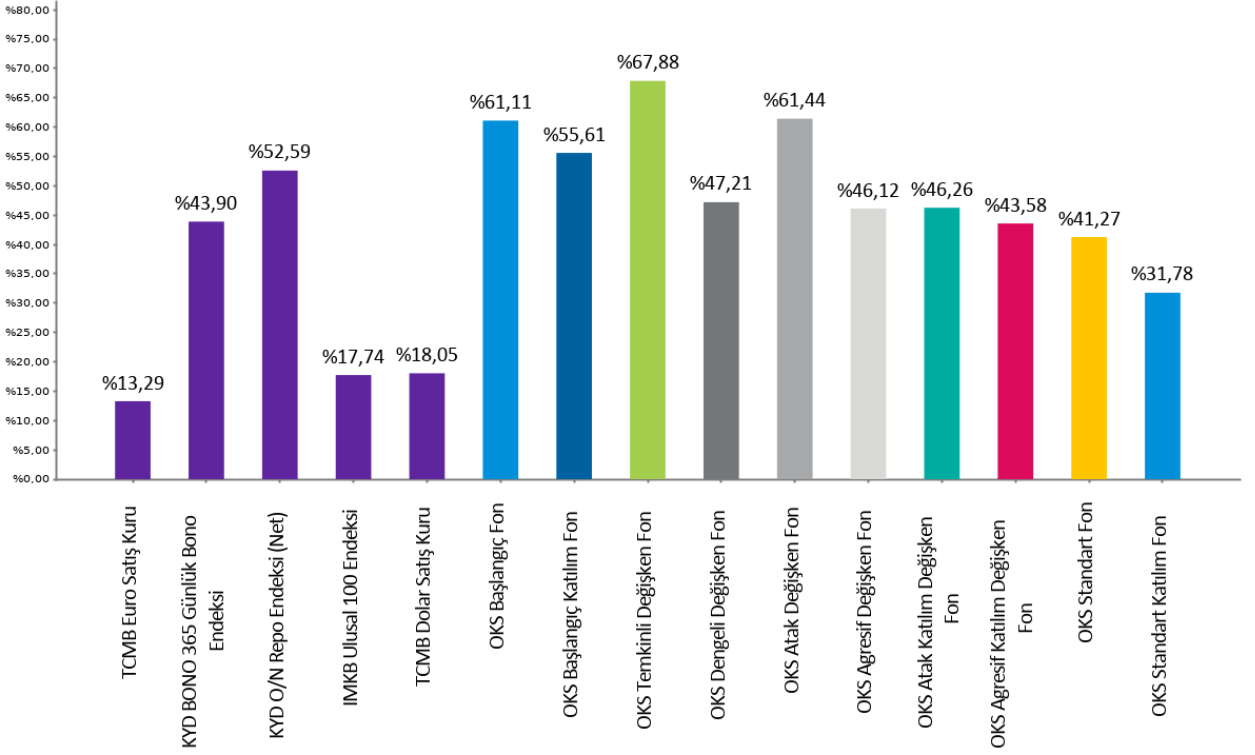
*Bu belge MetLife Emeklilik ve Hayat A.Ş. tarafından sadece bilgi amaçlı yayınlanmış olup, içeriğinin hiçbir bölümü alım-satım yönünde yatırım tavsiyesi olarak değerlendirilemez. Yatırım danışmanlığı hizmeti, yetkili kuruluşlar tarafından kişilerin risk ve getiri tercihleri dikkate alınarak kişiye özel sunulmaktadır. Burada yer alan yorum ve tavsiyeler ise genel niteliktedir. Burada yer alan görüşler, yatırımcının mali durumuna veya risk ve getiri tercihlerine uygun olmayabilir. Bu nedenle, sadece burada yer alan bilgilere dayanılarak yatırım kararı verilmesi beklentilere uygun sonuçlar doğurmayabilir.*

# Karşılaştırmalı Fon Performansları

Son 1 Ay  
02.01.2025 - 03.02.2025



Son 1 Yıl  
01.02.2024 - 03.02.2025



MetLife Emeklilik ve Hayat A.Ş.  
Kavacık Ticaret Merkezi  
Rüzgârlıbahçe Mahallesi Çam Pınarı Sokak No:1  
Kavacık 34805 Beykoz / İstanbul  
Sicil No: 388669  
MERSİS No: 0854006902900025

 /MetLifeTR  
 /MetLifeTR  
 /MetLifeTR  
 /MetLifeTurkiye  
 /metlife.com.tr

(0850) 222 0 638 (MET)  
Faks: (0216) 538 94 94

MetLife, Inc (NYSE: MET), kendisine bağlı ortaklıkları ve iştirakleri ("MetLife") aracılığıyla, bireysel ve kurumsal müşterilerinin değişen dünyalarına yön vermelerine yardım etmek üzere sigorta, yıllık gelir sigortaları, çalışan yan hakları ve varlık yönetimi alanlarında hizmet veren, dünyanın önde gelen finansal hizmet şirketlerinden biridir. 1868 yılında kurulmuş olan ve 40'tan fazla ülkede faaliyet gösteren MetLife; Amerika Birleşik Devletleri, Japonya, Latin Amerika, Asya, Avrupa ve Ortadoğu'da pazar lideri konumundadır. Daha fazla bilgi için [www.metlife.com](http://www.metlife.com) adresini ziyaret ediniz.